



MINISTERSTVO ZEMĚDĚLSTVÍ

AKTUÁLNÍ TRENDY ČESKÉHO VÝVOZU

ZEMĚDĚLSTVÍ A POTRAVINY

LISTOPAD 2010



MINISTERSTVO ZEMĚDĚLSTVÍ

Vydalo Ministerstvo zemědělství
Odbor mezinárodně obchodní spolupráce
Těšnov 17, 117 05 Praha 1
internet: www.eagri.cz
email: info@mze.cz

ISBN 978-80-7084-945-3

Produkce a tisk: MS Polygrafie s.r.o. – Bělá pod Bezdězem

A large, dark teal, curved shape that resembles a stylized leaf or a portion of a circle, positioned on the right side of the page. It contains the main title and subtitle in white text.

AKTUÁLNÍ TRENDY ČESKÉHO VÝVOZU

ZEMĚDĚLSTVÍ A POTRAVINY





Vážený čtenáři,

dostává se Vám do rukou brožura, v níž je naší snahou poukázat na aktuální trendy v zahraničním obchodu zemědělskými a potravinářskými výrobky. Zejména se chceme věnovat exportu výrobků české provenience, ale také upozornit na nové aktivity Evropské unie při vytváření podmínek pro odbyt agrární produkce do zemí mimo toto seskupení.

Pro malou českou ekonomiku je čím dál tím důležitější neorientovat se pouze na unijní trh, ale snažit se o větší diverzifikaci exportu. Důvodem je měnící se tržní prostředí, vliv globalizace, snahy států více či méně zasahovat do vztahu nabídky a poptávky, ne příliš obvyklý cenový vývoj a zejména posilující význam netarifních překážek obchodu. Vývoz výrobků s vysokou přidanou hodnotou a využívání komparativních výhod pro prosazování tradičních kvalitních českých produktů by mohly pomoci posunout agrární obchod do pozice poněkud pozitivnější, než se mu vzhledem k malému podílu na celkovém obchodu dosud přikládá.

Protože multilaterální jednání o liberalizaci obchodu nepostupují tak, jak bychom si přáli, začala se Evropská unie více věnovat bilaterálním jednáním především s rozvíjejícími se státy Asie a Jižní Ameriky. Formou prohloubených dohod o zóně volného obchodu se snaží vytvořit lepší přístup na trh i prostřednictvím zemědělských koncesí pro členské státy EU, tedy i pro Českou republiku.

Ministerstvo zemědělství, jako resort odpovědný za vytváření podmínek pro co nejefektivnější zemědělské podnikání, se snaží prosazovat při všech těchto jednáních své ofenzivní zájmy. Spočívají právě v získávání preferenčního nakládání u položek, u kterých máme předpoklady pro jejich export mimo trh EU.

Většina úsilí spočívá však na samotných podnikatelích. Tato brožura by měla napomoci v orientaci, co ovlivňuje jejich podnikání v oblasti zahraničního obchodu a co může přispět k lepšímu využití prostoru, který mezinárodní prostředí pro výměnu zboží poskytuje.

Ivan Fuksa
ministr zemědělství

SOUHRN

Publikace volně navazuje na předchozí materiály Ministerstva zemědělství publikované v letech 2005 - 2009 a zaměřuje se na popis základních trendů agrárního zahraničního obchodu ČR v posledních pěti letech.

Přes stabilně rostoucí objem agrárního zahraničního obchodu zůstává jeho podíl na celkovém objemu zahraničního obchodu ČR na poměrně nízké úrovni, oscilující kolem hranice 5%. Typickým rysem je jeho dlouhodobě záporné saldo pohybující se v rozmezí -20 a -30 mld. Kč.

Teritoriální hledisko pak ukazuje dominantní orientaci na obchodní výměnu se zeměmi EU, jejichž podíl na obratu českého agrárního zahraničního obchodu se pohybuje kolem 90%. Z neunijních zemí se na prvním místě trvale umísťuje Rusko, které je však současně nejproblémovějším obchodním partnerem z pohledu netarifních překážek obchodu.

Pokud jde o zbožovou skladbu, je ve většině reprezentována sortimentní výměnou. V dovozu ze třetích zemí převládají položky, které se v ČR nepěstují (např. banány, kávové boby, citrusové plody), ve vývozu tvoří většinu tradiční české zpracované výrobky (pivo, slad, nečokoládové cukrovinky, sušené mléko, střeva z kutsinu).

Ve srovnání českých vývozů a dosahovaných vývozních cen se ukazuje, že lze nalézt položky, u nichž převažuje vývoz do třetích zemí, a který může dosahovat i zajímavějšího zhodnocení, než při vývozu do EU (chmel, sýry Akawi, dextriny, sušené mléko a syrovátka).

Z pohledu obchodně politických podmínek je významným úspěchem uzavření Prohloubené a komplexní dohody o volném obchodu mezi EU a Koreou, která je první z dohod tzv. nového typu a současně i vzorem pro další jednání EU o podobných dohodách např. s Ukrajinou, Indií, zeměmi jihovýchodní Asie nebo latinské Ameriky.

Snahu EU o redukci přímých vývozních podpor demonstruje klesající úroveň vyplácených vývozních subvencí, u kterých se v souladu s deklarací WTO v Hongkongu plánuje plné odstranění do roku 2013.



SUMMARY

This publication follows earlier documents published by the Ministry for Agriculture in the period 2005-2009. It focuses on main features of the Czech external trade in agricultural goods in the past five years.

Although the turnover of the Czech agricultural foreign trade keeps growing constantly, its share in the total turnover of the Czech foreign trade remains rather low reaching in the long-term the level approximately 5%. Its typical feature is also constantly passive balance amounting from 20 to 30 billion CZK per year.

The Czech agricultural foreign trade is predominantly oriented on partners from EU, the share of the EU countries within the Czech agricultural foreign trade amounts 90% permanently. Among third countries, the largest partner is traditionally Russian Federation which is, on the other hand, the most complicated business partner with regard to maintaining the non-tariff trade barriers.

Concerning export and import commodity structure the assortment exchange can be observed. Imported are in particular goods not produced in the Czech Republic (e.g. bananas, coffee-beans, citrus fruit), whilst in the Czech exports prevail processed products (beer, malt, sugar confectionery not containing cocoa, milk powder, artificial guts of hardened protein).

Export efficiency evaluation shows that there are some tariff lines whose exports to third countries are in the volume superior to exports to EU and also their export prices overtop those achieved within contracts with EU partners (hop, cheese Akawi, dextrins, milk powder or whey).

From the trade policy making point of view the signature of the Deep and Comprehensive Free Trade Agreement between the EU and Korea is the most remarkable success within the period under consideration. It has been the first of so called new generation Free Trade Agreements which can be considered as a model for similar agreements negotiated with Ukraine, India, ASEAN countries or Latin American countries.

The EU effort to reduce direct export aid proves the degressive level of export refunds paid in the Czech Republic. The full elimination of export subsidies is foreseen by 2013 in accord with the Hongkong WTO Declaration.





OBSAH

1. Vývoj celkového agrárního obchodu ČR	8
2. Vývoj cen zemědělských komodit	13
3. Ceny vybraných exportních položek české provenience	15
4. Bilaterální jednání EU o obchodních dohodách se třetími zeměmi	17
5. Překážky agrárního vývozu do třetích zemí	19
6. Vývozní subvence	20
7. Propagace a podpora agrárního exportu v třetích zemích	22
8. Společná zemědělská politika a Společná obchodní politika	23
9. Závěr	24
10. Přílohy	25



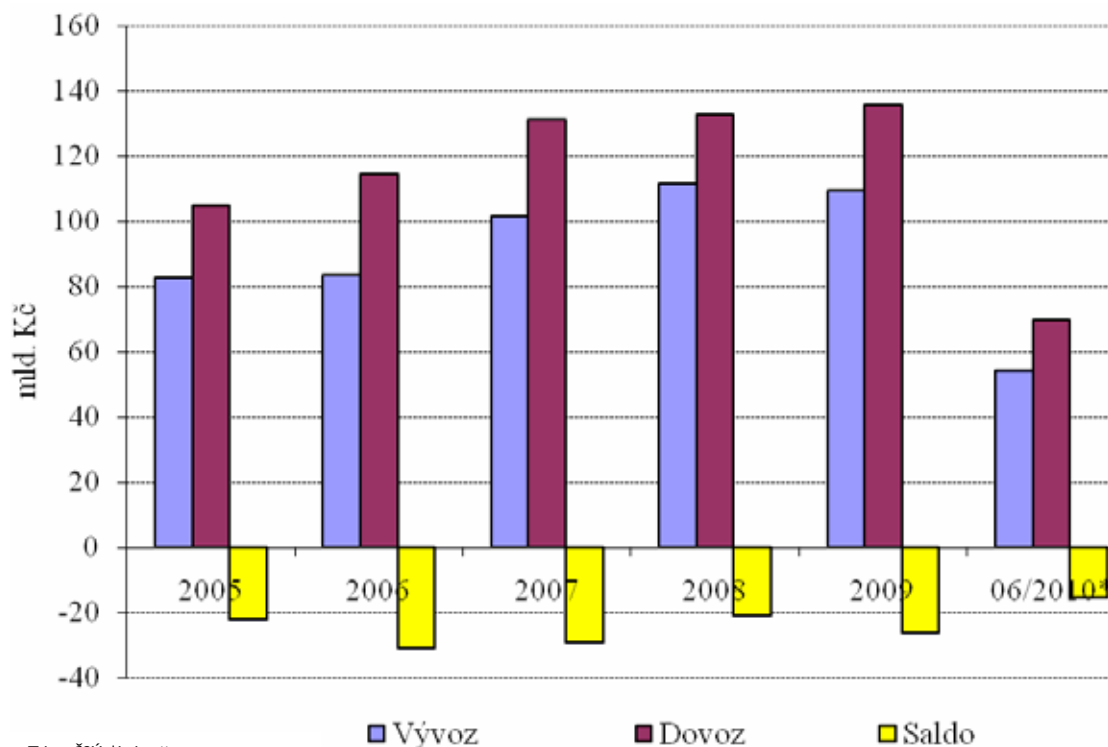
I. VÝVOJ CELKOVÉHO AGRÁRNÍHO OBCHODU¹ ČRV LETECH 2005 AŽ 2010

Celkový agrární obchod ČR postupně narůstá, jeho hodnota se v posledních pěti sledovaných letech zvýšila cca o třetinu, vzrostl vývoz i dovoz. Přitom obrat agrárního obchodu ČR s členskými zeměmi EU neustále roste, zatímco obrat obchodu se třetími zeměmi setrvává zhruba na stejné úrovni. Záporné saldo celkového agrárního obchodu pokleslo v roce 2008, nicméně během posledních dvou let opět narůstá. Podobný vývoj mělo i saldo ve vztahu k unijním zemím, zatímco vývoj salda u třetích zemí měl opačný trend.

I při tomto vývoji zůstává podíl agrárního obchodu na celkovém objemu zahraničního obchodu ČR dlouhodobě na nízké úrovni, zhruba 5%. Porovnááme-li vývozní stránku obratu, je podíl ještě nižší. Celkově se však agrární obchod jeví jako stabilní sektor českého mezinárodního obchodu nepodléhající významně výkyvům ekonomické konjunktury.

Vývoj hodnot agrárního obchodu ilustruje následující graf a tabulky.

Vývoj agrárního obchodu ČR v období 2005-2010



Zdroj: ČSÚ, *leden-červen

Vývoj celkového agrárního obchodu 2005 - 2010

	2005	2006	2007	2008	2009	06/2010*
	mld. Kč	mld. Kč	mld. Kč	mld. Kč	mld. Kč	mld. Kč
Vývoz	82,9	83,3	101,7	111,7	109,5	54,3
Dovoz	105,1	114,5	131,1	132,6	135,7	69,7
Obrat	188,0	197,8	232,8	244,3	245,2	124,0
Saldo	-22,2	-31,2	-29,4	-20,9	-26,2	-15,4
Krytí dovozu vývozem (%)	78,8	72,8	77,6	84,2	80,7	77,9

Zdroj: ČSÚ, *leden-červen

¹ Položky agrárního obchodu zahrnují kapitoly 1-24 celního sazebníku a potravinářské položky kapitol 35 a 39

Vývoj agrárního obchodu s EU 2005 - 2010

	2005	2006	2007	2008	2009	06/2010*
	mld. Kč	mld. Kč	mld. Kč	mld. Kč	mld. Kč	mld. Kč
Vývoz	70,5	72,6	91,2	101,4	99,0	48,6
Dovoz	86,4	96,9	110,8	111,4	116,4	59,2
Obrat	156,9	169,5	202,0	212,8	215,4	107,8
Saldo	-15,9	-24,3	-19,6	-10,0	-17,4	-10,6
Krytí dovozu vývozem (%)	81,6	74,9	82,3	90,9	85,1	82,2

Zdroj: ČSÚ, *leden-červen

Vývoj agrárního obchodu s třetími zeměmi 2005 - 2010

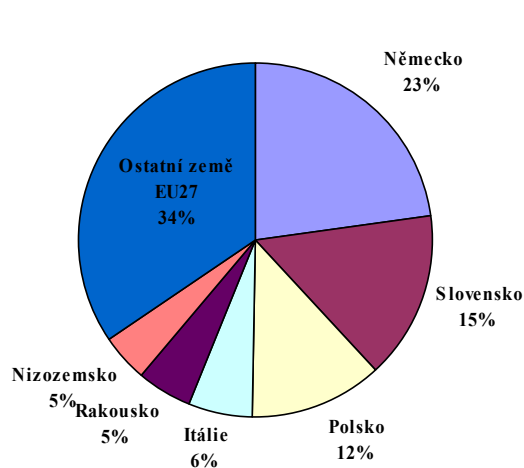
	2005	2006	2007	2008	2009	06/2010*
	mld. Kč	mld. Kč	mld. Kč	mld. Kč	mld. Kč	mld. Kč
Vývoz	12,4	10,7	10,6	10,3	10,5	5,6
Dovoz	18,7	17,6	20,3	21,2	19,3	10,5
Obrat	31,1	28,3	30,9	31,5	29,8	16,1
Saldo	-6,3	-6,9	-9,7	-10,9	-8,8	-4,9
Krytí dovozu vývozem (%)	66,1	60,8	52,1	48,8	54,3	53,7

Zdroj: ČSÚ, *leden-červen

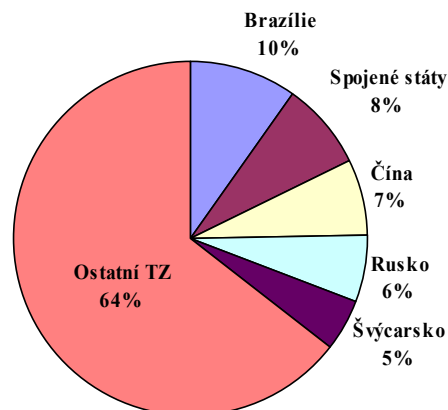
Z teritoriálního hlediska se drtivá většina agrárního obchodu ČR odehrává v rámci jednotného trhu EU, což souvisí s bezbariérovou výměnou zboží a stejnými standardy pod vlivem společné zemědělské politiky EU. Podíl zemí EU na celkovém obrátu českého agrárního zahraničního obchodu se v posledních letech udržuje na úrovni zhruba **87%**. Ještě větší orientace na země EU je markantní ve vývozním segmentu, kde se podíl EU na českém agrárním vývozu pohybuje kolem hranice **90%**. ČR dlouhodobě nejvíce obchoduje se svými zeměpisně nejbližšími sousedy - Slovenskem, Německem a Polskem. Nicméně zhruba 10% podíl vývozu do zemí stojících mimo EU jistě zcela nevystihuje potenciál, který by pozice českého, zejména zpracovatelského potravinářského odvětví mohla mít.

Následující grafy představují nejvýznamnější obchodní partnery ČR, a to jak v celkovém pohledu, tak z hlediska třetích zemí (detailně viz přílohy I a II):

Podíl jednotlivých zemí EU na agrárním obchodu ČR s EU v roce 2009 (dle obrátu)



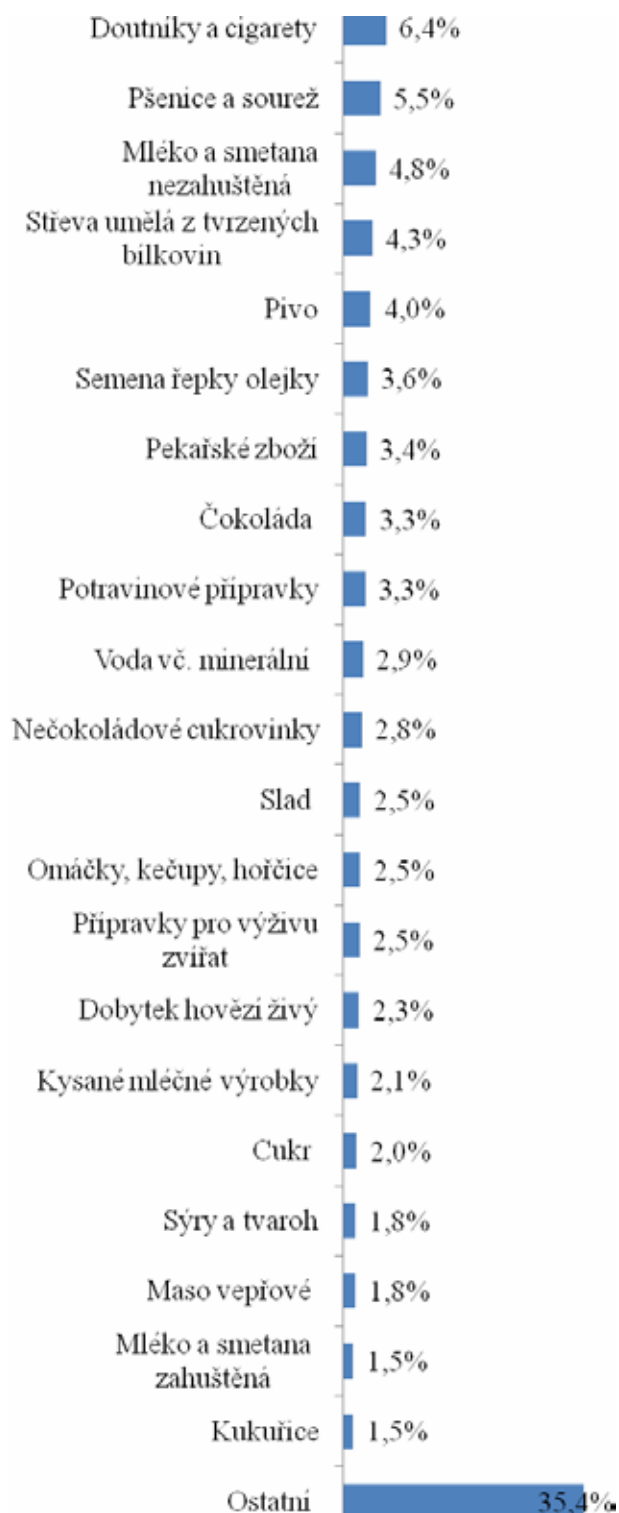
Podíl jednotlivých třetích zemí na agrárním obchodu ČR s třetími zeměmi v roce 2009 (dle obrátu)



Zdroj: ČSÚ

Přehled nejčastěji obchodovaných komodit² ČR v roce 2009 zobrazují následující grafy (detailněji viz přílohy III a IV):

**Nejvíce vyvážené agrární položky
a jejich podíl na agr. vývozu**



**Nejvíce dovážené agrární položky
a jejich podíl na agr. dovozu**



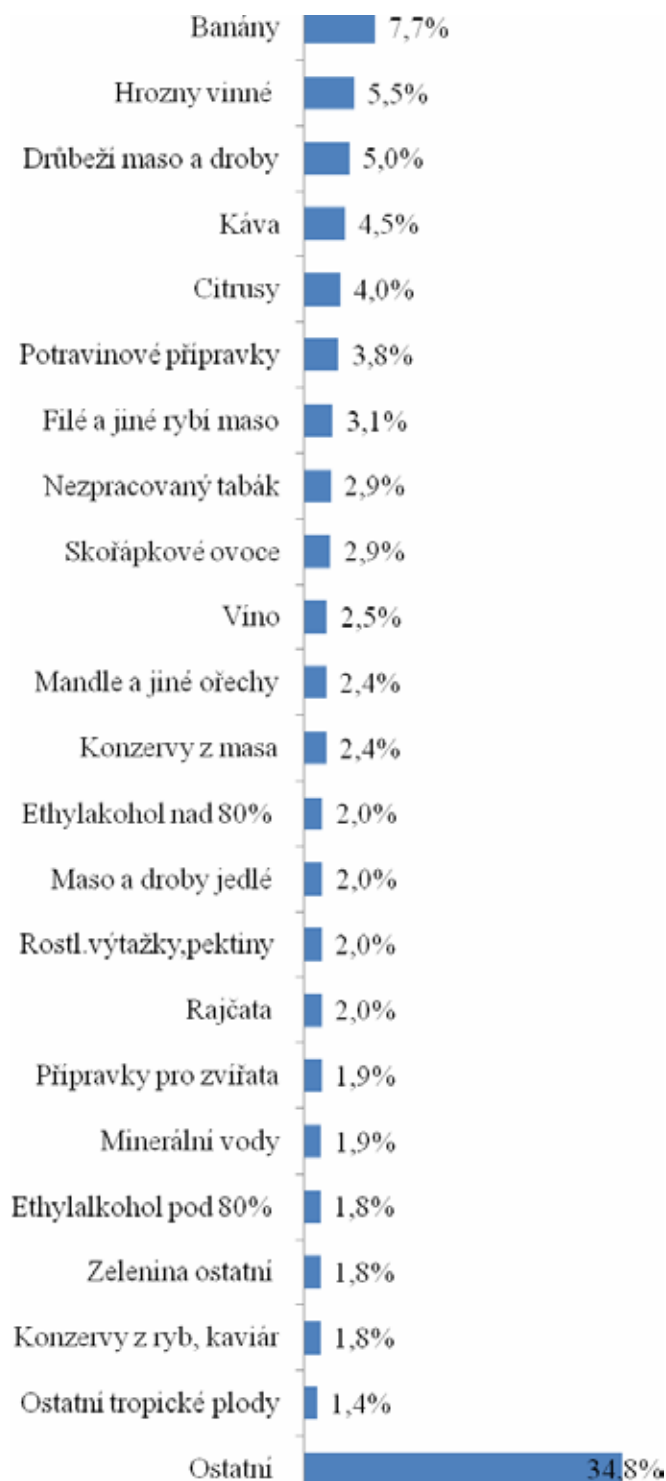
² dle 4 místné HS nomenklatury

Přehled nejčastěji obchodovaných komodit³ ČR se třetími zeměmi v roce 2009 zobrazují následující grafy (detailněji viz přílohy V a VI):

Agrární položky nejvíce vyvážené do třetích zemí a jejich podíl na agr. vývozu do třetích zemí



Agrární položky nejvíce dovážené z třetích zemí a jejich podíl na agr. dovozu z třetích zemí



³ dle 4 místné HS nomenklatury

Zdroj: ČSÚ

Z uvedeného přehledu je patrné, že převážná část agrárního obchodu je representována sortimentní výměnou potravinářských položek. Ve vývozech do třetích zemí dominují naše tradiční položky specifické pro českou provenienci (umělá střeva z kutizinu, pivo, chmel, sušené mléko a nečokoládové cukrovinky) a v dovozu je to poměrně rozsáhlý sortiment položek, které v našich klimatických podmínkách nevyprodukuje (banány, víno, kávová zrna, citrusy, mořské ryby).



2. VÝVOJ CEN ZEMĚDĚLSKÝCH KOMODIT

Ceny zemědělských komodit, i přes určité výkyvy, nevykazují v posledních dvaceti letech výrazný odklon od dlouhodobého průměru. Určité kolísání cen je běžným jevem, který souvisí se vztahem nabídky a poptávky. Mezinárodní obchod probíhající pokud možno bez zbytečných zásahů států a fungující zásoby mohou tyto výkyvy do určité míry zmírnit. Z tohoto pohledu je důležité pokračovat v liberalizaci obchodu a docílit uzavření Doha kola WTO v co nejkratší době. Pokud se bude rozvíjet světové hospodářství jako celek, měl by se souběžně rozvíjet i sektor zemědělství. To však neznamená, že nemůže docházet k záměně v pěstovaných plodinách a typu živočišné produkce podle požadavků trhu. Při odhadu budoucího vývoje rovněž nelze opomenout konkurenci, kterou pro potraviny budou představovat biopaliva. Je také pravděpodobné, že se ceny budou mírně zvyšovat, jak bude výroba nucena rozšiřovat se do oblastí s méně příznivými podmínkami.

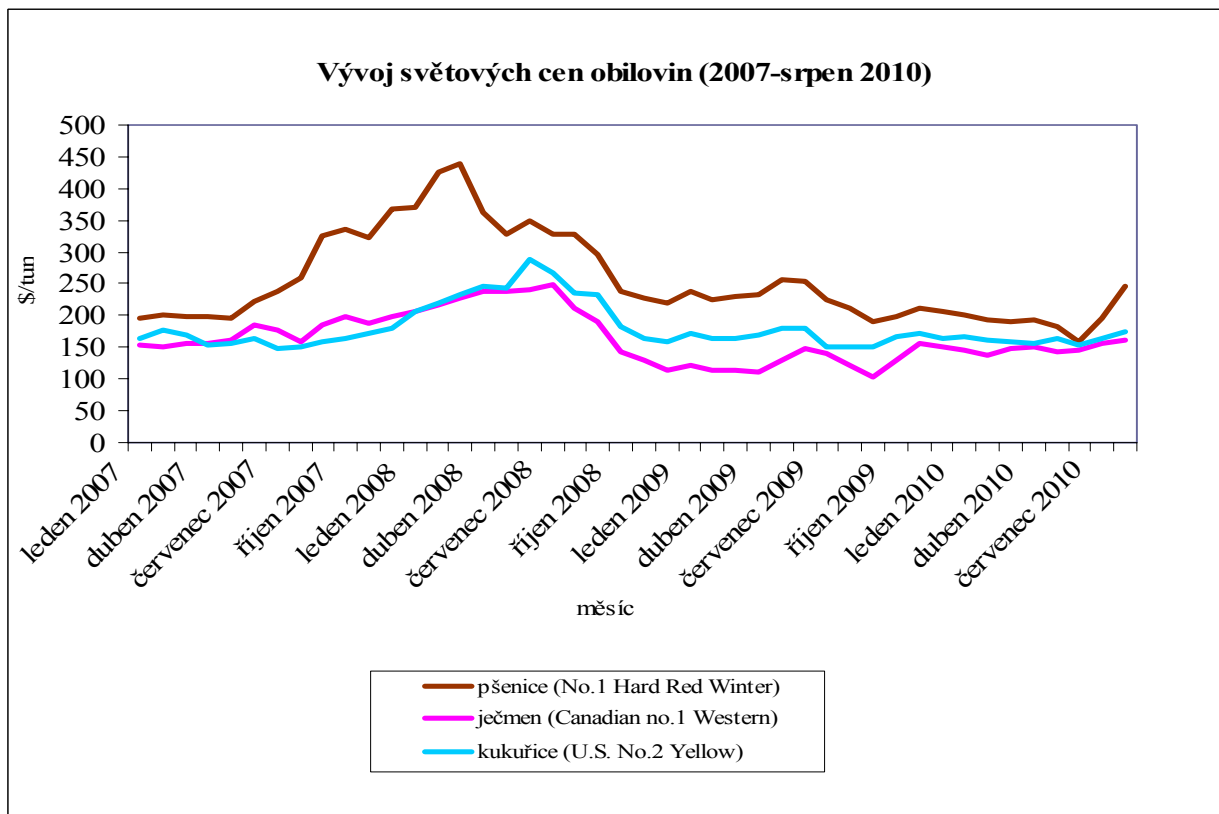
Do poloviny roku 2007 byla situace na světových trzích se zemědělskými komoditami relativně klidná. Následně začalo docházet zejména v sektoru obilovin k postupnému nárůstu cen, který vyvrcholil v dubnu 2008. Období je proto nazýváno obdobím vysokých cen potravin. Ve většině případů se v průběhu roku 2008 ceny vrátily na úroveň stejnou nebo dokonce nižší než před počátkem jejich nárůstu. Významný podíl na pokles cen mělo především navýšení osevních ploch jako reakce na signály trhu, ale i příhodné klimatické podmínky a nízké ceny energií. Trochu odlišná situace byla v rozvojových zemích, kde ke snížení cen nedocházelo tak rychle jako u zemí vyspělých, a to i přes zvýšenou produkci a zásoby obilovin ve světě a všeobecný pokles mezinárodních cen komodit.

V oblasti živočišné výroby byla situace na světových trzích celkově klidnější. Změny cen byly mírnější a ukazují na určitý stupeň stabilizace na trhu s živočišnými komoditami. Ceny hovězího masa s mírnými výkyvy pozvolna stoupají, v sektoru vepřového i drůbežního masa se pohybují okolo dlouhodobého průměru.

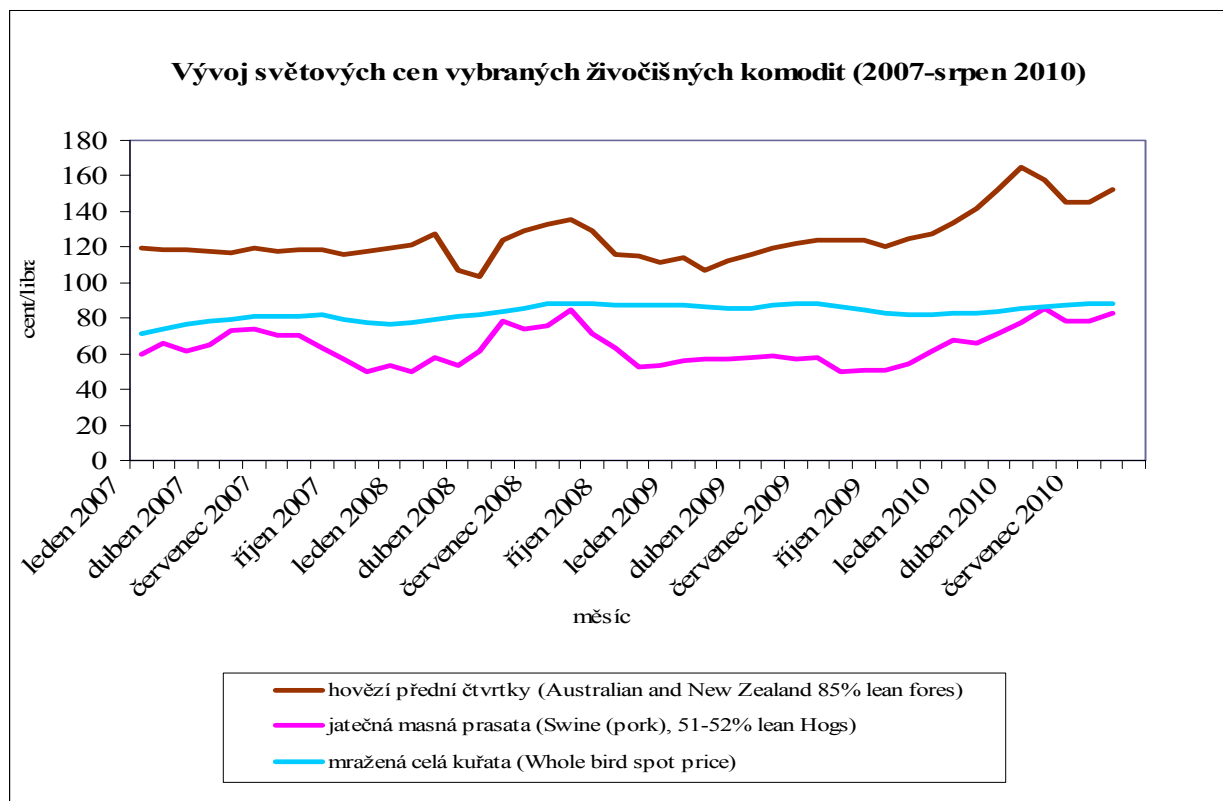
V roce 2010 dochází ke změně celkového vývojového trendu v cenách zemědělských komodit a po dvouletém období jejich poklesu nastává období jejich náhlého růstu, zejména u obilovin (o více než 60 %). Tento vývoj byl způsoben především nepříznivým počasím a na to navazujícími záplavami a požáry – zejména v Rusku, Pákistánu, Číně. Cena pšenice v září 2010 dosáhla výše 272 \$/t, zatímco v červnu 2010 byla na úrovni pouze 158 \$/t.

Vývoj cen ve světě se promítá do vývoje cen v EU i ČR. Ve srovnání s rokem 2009 se v letošním roce ceny obilovin, např. na plodinové burze Brno, téměř zdvojnásobily. Rostou i ceny mléka a mléčných výrobků, ve vazbě na růst cen obilovin se rovněž očekává růst cen masa.





Zdroj: International Monetary Fund



Zdroj: International Monetary Fund

3. CENY VYBRANÝCH EXPORTNÍCH POLOŽEK ČESKÉ PROVENIENCE

Tato kapitola má za cíl zhodnotit český agrární export především do zemí mimo EU z pohledu jednotkových cen vyváženého zboží a z pohledu teritoriální skladby vývozu ve vztahu k těmto cenám. Pro níže uvedené hodnocení byly vybrány tradiční české exportní komodity či položky, které jsou pro české exportéry zajímavé nejen z hlediska celkově dosažené hodnoty vývozu, ale také z hlediska jednotkové ceny, resp. určitého, zjištěného a měřitelného ukazatele lukrativnosti daného exportu.

Z porovnání hodnot vývozu u nejvýznamnějších vývozních položek vyplývá, že pouze pět položek z výběru bylo alespoň v jednom z roků 2007 - 2009 vyváženo více do třetích zemí, nežli do EU. Jedná se o chmel, sušené mléko, sušenou syrovátku, dextringy a bílé zrající sýry v solném nálevu.

Srovnání vývozu vybraných položek v letech 2007 - 2009

Komodita	HS kód	2007		2008		2009	
		EU (mil. Kč)	Třetí země (mil. Kč)	EU (mil. Kč)	Třetí země (mil. Kč)	EU (mil. Kč)	Třetí země (mil. Kč)
sušené mléko	04021019	710	792	470	556	372	250
maková semena	12079190	1210	352	1135	408	540	162
chmelové šišťice	12102090	97	337	357	429	32	497
syrovátka sušená	04041002	492	279	217	167	130	157
slad nepražený	11071099	1556	274	2091	217	2177	356
cukrovinky typu želé	17049065	504	310	503	332	564	334
dextringy	35051010	41	55	34	70	37	72
škroby esterifikované	35051050	115	21	95	26	57	28
pivo	22030001	2213	711	2186	676	2177	522
sýry-bílé zrající v solném nálevu	04069088	36	360	30	258	24	315
akvarijní rybky	03011010	378	25	335	23	300	24
pektinové látky sušené	13022010	279	124	391	146	443	390
umělá střeva z tvrzených bílkovin	39171010	1820	1736	2018	1663	2347	2130

Zdroj: ČSÚ

Zaměříme-li tedy svou pozornost na tyto položky, můžeme dojít k určitým, byť ne zcela bezvýhradným, závěrům.

Chmel je naší tradiční vývozní položkou specifického charakteru, která má pro export české provenience zcela ojedinělé komparativní výhody, dané klimatickými podmínkami a geografickým umístěním produkce.

Vývozy chmele se z více než 90 % realizují do zemí mimo EU, s průměrnou jednotkovou cenou 227 Kč/kg, a z toho více než polovina jde do, dlouhodobě nejdůležitější odbytové destinace, Japonska. V posledním roce se druhým největším odběratelem chmele české provenience stává Čína, kde ovšem dosahovaná jednotková cena je nižší (cca 177 Kč/kg).

Při nízkých objemech vývozu dosahuje ČR i podstatně vyšších jednotkových cen, až 350 Kč/kg, např. při vývozech do Kazachstánu, Albánie a do některých afrických zemí. Při vývozech do zemí EU jsou ceny různé, a pohybují se od 155 do 330 Kč/kg.

Poměrně vysoké rozdíly v jednotkových cenách exportovaného chmele jsou z největší míry způsobeny rozdílnou technologií zpracování a kvalitou.

Syrovátka je položkou, která se v posledních letech stává významnou i při vývozu do třetích zemí, zatímco v letech předchozích byla tato položka vyvážena především do zemí EU (Nizozemsko, Slovensko, Německo). Exportuje se nejvíce do Thajska, Ruska a Kolumbie s jednotkovou cenou pohybující se od 12 do 20 Kč/kg, zatímco v zemích EU se obvykle vyšší ceny než 12 Kč/kg nedosáhlo.

Ze statistických údajů první poloviny roku 2010 vyplývá, že oproti loňskému roku se jednotková cena exportované syrovátky zvýšila o téměř 50%.

Bílé zrající sýry v solném nálevu (sýry Akawi) se vyváží téměř výhradně do zemí Arabského poloostrova (95 % z celkového vývozu této položky). Nejvyšší objemy vývozu směřovaly do Spojených Arabských Emirátů, Saudské Arábie, Libanonu, Kuvajtu a Kataru s průměrnou jednotkovou cenou mezi 74-82 Kč/kg. Na vývozy těchto sýrů poskytuje EU v rámci podpůrných nástrojů Společné zemědělské politiky přímé vývozní subvence, které čeští vývozci využívali. Nízké objemy sýru Akawi se rovněž vyváží do zemí EU s daleko vyšší jednotkovou cenou v rozpětí 116 až 211 Kč/kg.

Sušené mléko bylo významnou vývozní položkou české provenience uplatňovanou na trzích třetích zemí, ale v posledních letech jeho vývoz klesá. Nejvíce se vyváží v odstředěné formě a to již tradičně do Thajska, Indonésie a Bangladéše. Jednotková cena se pohybovala v posledních letech od 37 do 47 Kč/kg, zatímco v letech předchozích dosahovala až 70 Kč/kg. V první polovině letošního roku dochází k obnovení vyšší úrovně jednotkové ceny a sice na 56 Kč/kg. Při vývozech byly využívány vývozní subvence. České sušené mléko se vyváží také do zemí EU (Nizozemí, Belgie, Slovensko), kde jednotková cena dosahuje úrovně 53 Kč/kg.

Maková semena jsou položkou, která dosáhla poměrně významného nárůstu vývozu do zemí mimo EU v posledních letech, i když podstatně větší podíl na celkovém vývozu této položky mají stále země EU. Jednotková cena se pohybuje mezi 20 až 36 Kč/kg, zatímco před rokem 2007 dosahovala až 50 Kč/kg.

Česká republika je největším producentem legálně pěstovaného máku pro potravinářské účely na světě. Největší vývozy byly realizovány do Ruska (s průměrnou jednotkovou cenou 29 Kč/kg), které je již tradičně největším odběratelem českého potravinářského máku. Dalšími významnými exportními destinacemi byly Spojené státy, Ukrajina a Srbsko.

Slad je položkou, u níž došlo v posledních dvou letech k výraznému zvýšení vývozu do třetích zemí, díky několikanásobnému zvýšení odbytu do Švýcarska. Do této destinace bylo v roce 2009 vyvezeno téměř 50% veškerého českého sladu exportovaného do třetích zemí za poměrně vysokou jednotkovou cenu 11,5 Kč/kg. Mezi další významné dovozce se řadí Japonsko s jednotkovou cenou vývozu přes 13 Kč/kg, Kuba a Albánie. Zajímavou destinací pro české exportéry by mohl být Uzbekistán, kam se slad v roce 2009 vyvážel za cenu 22 Kč/kg.

Země EU jsou však zcela dominujícím trhem, kam se český slad vyváží. Nejvíce sladu bylo vyvezeno do Polska (za více než 1 miliardu Kč), dále následují Německo, Rumunsko a Velká Británie.

Některé významné položky českého exportu je vzhledem k rozdílným druhům či značkám velmi obtížné hodnotit z pohledu rozdílů v jednotkových cenách dosahovaných v různých destinacích. Jedná se např. o **nečokoládové cukrovinky, dextriny a esterifikované škroby, pivo, akvarijní rybičky, pektiny a rostlinné šťávy a umělá střeva z tvrzených bílkovin**, u nichž je rozpětí cen tak vysoké, že bez dalších upřesňujících informací nelze provést téměř žádné závěry.



4. BILATERÁLNÍ JEDNÁNÍ EU O OBCHODNÍCH DOHODÁCH SE TŘETÍMI ZEMĚMI

Mnohostranná jednání Světové obchodní organizace (WTO) jsou, i přes nejasnou časovou perspektivu ukončení rozvojového Doha kola WTO, základní negociační platformou pro diskuse o liberalizaci světového obchodu, a to především díky globální aplikaci jejích výsledků. Nicméně právě s ohledem na pomalý pokrok v jednáních Doha kola WTO se v posledních několika letech Společná obchodní politika Evropské unie rozvíjí zejména ve své regionální dimenzi, a to formou intenzivnějších jednání se třetími zeměmi o obchodních dohodách tzv. „nové generace“. Tento moderní typ smluv, uváděný pod zkratkou DCFTA – Deep and Comprehensive Free Trade Agreement – Prohloubená a komplexní dohoda o volném obchodu, se mimo jiné vyznačuje důrazem na hlubší uvolnění podmínek obchodu, lepší sjednocení regulatorních rámců a na vyšší ochranu práv duševního vlastnictví. Ochrana zeměpisných označení a značení původu (GIs) se tak, jako jeden z nástrojů Společné zemědělské politiky, vedle celních koncesí a veterinárních a fytoosanitárních opatření, stává důležitým prvkem jednání o mezinárodních bilaterálních dohodách EU.

Politika zaměřená na propagaci výroby kvalitních produktů, jejich rozmanitosti a originality je integrální součástí evropské politiky kvality v oblasti zemědělství a potenciálním zdrojem komparativní výhody/konkurenceschopnosti pro jednotlivé evropské producenty i přínosem pro ekonomiku regionů.

Pro Českou republiku je politika bezpečnosti a vysoké kvality potravin jednou z priorit. Ve využívání systému ochrany zeměpisných označení je z nových členských zemí neaktivnější⁴. Intenzivně usiluje o začlenění svých chráněných zeměpisných označení vyvážených výrobků do bilaterálních obchodních dohod EU a prosazuje tyto zájmy i na multilaterální úrovni.

Dohody o volném obchodu EU z pohledu českého zemědělství

V září 2010 byla úspěšně podepsána Dohoda o volném obchodu mezi EU a **Koreou**. Z hlediska obsahu se jedná o první dohodu o volném obchodu EU formy DCFTA.

V agrárním sektoru dojde na korejské straně k plné liberalizaci ¾ položek do 10 let. Obě strany ošetřily oblasti citlivých zemědělských výrobků stanovením dovozních celních kvót (mléko a mléčné výrobky, obiloviny, krmiva, ovoce), které budou postupně navyšovány.

Z pohledu exportního zájmu ČR přinese Dohoda postupně plnou liberalizaci dovozních cel Korey u tradičních českých produktů – pivo (do 7 let od vstupu dohody v platnost), chmel (dle typu ihned/do 10 let) a slad (dle typu ihned/do 10 let). Dále dojde k liberalizaci dovozních cel u nečokoládových cukrovinek (do 5 let), semen olejnin vč. máku (ihned), akvarijních rybek (do 3 let), pektinů a rostlinných výtažků (ihned), ovocných a zeleninových šťáv (do 3-10 let), minerálních vod (ihned), potravinových přípravků vč. droždí (dle typu ihned/do 5-10 let), lihovin (do 5 let) a homogenizovaných přípravků z masa a krve (do 5-15 let).

Z českých dovozních položek dojde na straně EU vstupem dohody v platnost k liberalizaci dovozních cel u živých rostlin, řas, těstovin, minerálních vod a potravinových přípravků. U ryb a produktů z ryb budou odstraněna dovozní cla do 5 let.

Novým prvkem v dohodě je výrazné posílení oblasti ochrany práv duševního vlastnictví, a to nad rámec dohody TRIPS WTO. Dohoda obsahuje seznam vzájemně uznaných chráněných názvů zeměpisných označení zemědělských výrobků (potraviny, vína, lihoviny). Na tento seznam se České republice podařilo prosadit 5 chráněných zeměpisných názvů tradičních domácích zemědělských produktů pivo a chmel (České pivo, Budějovické pivo, Českobudějovické pivo, Budějovický měštanský var a Žatecký chmel).

Během Předsednictví Španělska v Radě EU v první polovině roku 2010 byla úspěšně dokončena jednání o dohodách o volném obchodu s řadou latinskoamerických zemí. U těchto rozvojových ekonomik představovalo zemědělství a přístup zemědělských výrobků na trh EU jeden z hlavních sektorů zájmu. V případě Dohody o volném obchodu se zeměmi Andského společenství, resp. s **Peru a Kolumbií** (Ekvádor v průběhu jednání z negociací odstoupil) byla v sektoru zemědělství sjednána liberalizace dovozních cel EU na banány (postupná redukce cel až na 75 EUR/t); u citlivých komodit – hovězí maso, vepřové maso, drůbeží maso, mléčné výrobky, rýže, cukr, kukuřice, česnek – budou na obou stranách otevřeny preferenční celní kvóty.

Z tradičních ofenzivních agrárních položek ČR dojde na straně Peru a Kolumbie okamžikem vstupu Dohody v platnost k redukci dovozních cel na 0% u chmele, sladu, máku, osiv trav, pektinů a rostlinných výtažků a slivovice. U piva budou dovozní cla odstraněna do 3 let, u nečokoládových cukrovinek do 5 let, u droždí do 3 let a nebilkovinových potravinových přípravků dle typu ihned či maximálně do 5 let.

Stejně jako v případě obchodní dohody s Koreou i v tomto případě ČR usilovala o začlenění 5 chráněných zeměpisných označení a značení původu. Nicméně v případě tří „budějovických“ názvů piv se, vzhledem k údajně nekompletním specifikacím produktů, zatím uznání certifikace zajistit nepodařilo.

Dále EU uzavřela v květnu 2010 jednání o Asociační dohodě se zeměmi Střední Ameriky (**Guatemala, Kostarika, Nikaragua, Honduras, Salvador, Panama**). Vedle liberalizace dovozních cel EU na banány (postupná redukce dovozních cel do deseti let až na 75 EUR/t) došlo k částečnému usnadnění přístupu na trh EU a stanovení dovozních celních kvót u citlivých položek: cukr, hovězí maso, rum, rýže, maniokový škrob, kukuřice, česnek a houby.

4 ČR má k říjnu 2010 celkem 25 uznaných chráněných názvů Zeměpisných označení (viz Příloha VII), což je nejvyšší počet z nově přistoupených členských zemí.

Z českých vývozních komodit dojde k redukci dovozních cel střeđoamerických zemí u těchto položek: syrovátka (do 3 let do vstupu Dohody v platnost), víno (ihned), pivo (do 15 let), lihoviny (do 10 let). U dalších citlivých komodit – mléčné produkty, maso – budou pro EU stanoveny preferenční celní kvóty.

S napětím se očekává vývoj jednání o obchodní dohodě EU se sdružením **Mercosur (Brazílie, Argentina, Uruguay a Paraguay)**, která byla po šestiletém období na jaře 2010 znovu obnovena. Mezi hlavní ofenzivní zájmy latinskoamerických zemí patří sektor zemědělství (především komodity maso a bioethanol), na straně EU je to vedle služeb a automobilového průmyslu i ochrana práv duševního vlastnictví.

Transatlantické vztahy jsou jednou z teritoriálních priorit české zahraničně obchodní politiky. Během českého Předsednictví v Radě EU byla zahájena jednání EU o Obsáhlé ekonomické obchodní dohodě (Comprehensive Economic and Trade Agreement) s **Kanadou**. I zde mezi hlavní ofenzivní zájmy EU patří ochrana práv duševního vlastnictví včetně ochrany zeměpisných značení potravin (právě tato oblast dříve vyvolávala mezi oběma stranami řadu sporů). Diskutována je i možnost liberalizace obchodu s mléčnými výrobky na obou stranách.

Koncem roku 2009 se státy uskupení ASEAN a EK dohodly, že, oproti původnímu návrhu jednat se sdružením komplexně, budou negociace o Dohodách o volném obchodu probíhat s jednotlivými zeměmi (**Singapurem, Malajsií, Vietnamem a Thajskem**) odděleně. Zatím byla zahájena jednání o obchodní dohodě se Singapurem, v roce 2010 se ještě očekává počátek negociací s Malajsií a Thajskem. Možnost sjednání obchodní dohody s EU zvažují i další jihoasijské země - Filipíny a Indonésie. Ofenzivním zájmem EU v sektoru zemědělství je zlepšení přístupu na trh u piva a alkoholu a dále, podobně jako u ostatních obchodních dohod, ochrana duševního vlastnictví (GIs).

O uzavření obchodních dohod s EU usilují i státy jižního Kavkazu (**Arménie, Ázerbájdžán a Gruzie**), u kterých však zahájení negociací komplikuje např. nečlenství Ázerbájdžánu ve WTO a nestabilní politická situace.

S cílem sjednat regionální obchodní dohody jsou již několik let vedeny negociace EK s **Ukrajinou, Indií a zeměmi Perského zálivu**. V případě dohod s Ukrajinou a Indií doposud nebyl nalezen konsenzus v oblasti zlepšení přístupu na trh.

Se zeměmi Středomoří (**Euromed - Alžírsko, Egypt, Izrael, Libye, Jordánsko, Libanon, Maroko, Palestina, Sýrie, Tunisko a Turecko**) má EU sjednány Asociační dohody. Po **Jordánsku, Izraeli a Egyptu** byly v roce 2009 prohloubeny vzájemné vztahy další liberalizací obchodu se zemědělskými, zpracovanými zemědělskými výrobky a výrobky rybolovu s **Marokem**. Na straně Maroka dojde k plné liberalizaci u většiny mléčných produktů, obilovin a ovoce a zeleniny, na straně EU bude zcela liberalizováno clo u 55% dovozů z Maroka, zvláštní přístup formou stanovení kvót je určen pro rajčata. Podepsáním dohody se rovněž obě strany zaváží k zahájení jednání o Dohodě o ochraně zeměpisných značení. Obdobná jednání probíhají s **Tuniskem**.

V některých případech není z pohledu EU reálné sjednat dohodu o volném obchodu. V případě **Číny** je v současné době v jednání její nižší stupeň, tj. Dohoda o partnerství a spolupráci (PCA). Nicméně, s cílem vzájemně chránit kvalitní zemědělské produkty na svých trzích, byly v září 2010 mezi EU a Čínou zahájeny negociace o Dohodě o ochraně zeměpisných značení vín, lihovin a potravin. Obdobná Dohoda byla v létě 2010 uzavřena mezi EU a **Gruzií**.

V lednu 2010 byla ukončena jednání o prohloubení vzájemné liberalizace obchodu se zemědělskými produkty mezi EU a **Norskem**. Plná liberalizace dovozních cel se tak po vstupu aktu v platnost bude týkat 60% celkového agrárního obchodu mezi EU a Norskem. Pro nejcitlivější komodity (maso, mléko, ovoce a zelenina, květiny) se otevřou celní kvóty; zvláštními podmínkami se budou řídit celní kvóty na sýry.

Rovněž významný obchodní partner EU, další člen Evropského sdružení volného prostoru, **Švýcarsko**, projevil v nedávné době zájem postupně liberalizovat obchod s EU v oblasti zemědělských a zpracovaných zemědělských produktů. V roce 2010 byla se Švýcarskem ukončena jednání EU o Dohodě o ochraně zeměpisných značení.

Jednání EU o Dohodách o ekonomickém partnerství (Economic Partnership Agreements -EPAs) se zeměmi Afriky, Karibiku a Pacifiku (AKT), které mají především za cíl propojit regionální, obchodní a rozvojovou dimenzi vztahů EU-AKT, se v roce 2010 nacházejí v krizi. Téma na půdě EU ustoupilo vzhledem k řešení vnitrounijních problémů do ústraní a zejména africké země ztratily důvěru v celý systém sjednávání dohod s EU. Doposud tak byla uzavřena jednání EU o „plné“ regionální dohodě jen se zeměmi oblasti **Cariforum** (Fidži, Papua N. Guinea a Haiti).

5. PŘEKÁŽKY AGRÁRNÍHO VÝVOZU DO TŘETÍCH ZEMÍ

Celosvětový trend liberalizace mezinárodního obchodu a tlak na snižování celních sazeb vyústil ve skutečnost, že většina zemí postupně přistoupila k zavádění jiných, tzv. netarifních překážek, které znesnadňují a komplikují vzájemný obchod. Tato restriktivní opatření mívají často větší negativní dopad na obchod nežli samotná cla. Obchod se zemědělskými produkty patří z tohoto pohledu k nejpostiženějším oblastem.

Mezi hlavní obchodní překážky se řadí obtížné celní postupy, technické předpisy a normy, nadbytečná sanitární a fytosanitární opatření, nedostatečná ochrana práv duševního vlastnictví, zneužívání nástrojů na ochranu obchodu nebo jejich používání v rozporu s pravidly WTO, diskriminační používání státních podpor a dalších subvencí a v neposlední řadě byrokratický a pomalý přístup kompetentních orgánů státní správy. V mnoha třetích zemích platí doposud zákaz dovozu některých masných produktů v důsledku zamezení šíření nemocí zvířat – BSE a ptačí chřipky, přestože nebezpečí nákazy již pominulo. S bariérami ztěžujícími agrární obchod se evropské exportéři setkávají zejména v Rusku, dále pak na Ukrajině, v Bělorusku, Srbsku, Moldávii, Turecku, Indii, Vietnamu, Indonésii, Japonsku a Číně. Významné překážky exportu agrárních komodit pocházejících z EU byly identifikovány na trzích USA, Kanady i v zemích Mercosuru. Bariéry obchodu se projevují také v Africe, a to zejména v Egyptě, JAR, Alžírsku, Tunisku a Saudské Arábii.

Evropská komise a Světová obchodní organizace ve spolupráci s členskými zeměmi obchodní bariéry trvale monitorují. V některých případech se jim již podařilo překážku buď úplně odstranit, nebo alespoň zmírnit její negativní dopad na vývozce. Příkladem úspěšného vyjednávání ze strany EK je nezavedení původně plánovaného opatření Ukrajiny, kterým mělo dojít k zákazu dovozu všech produktů živočišného původu pocházejících z evropských podniků, jež nebyly zkontrolovány ukrajinskou veterinární inspekcí. České republice se podařilo bilaterálně vyřešit spor s ruskou Federální službou veterinárního a fytosanitárního dozoru ve věci zákazu dovozu máku z ČR. Český mák překračoval tamní limity kadmia (rusko posuzovalo mák jako obilovinu, nikoliv jako olejninu, která více čerpá minerální prvky z půdy). Zákaz dovozu máku pocházejícího z ČR trval pouhý měsíc a v polovině srpna 2010 byl ruskou stranou zrušen a limity kadmia máku legislativou Ruska upraveny na únosnou mez.

I přes pozitivní zkušenosti ČR zůstává v souvislosti se zaváděním restriktivních opatření ovlivňujících obchod nejproblémovější zemí jednoznačně **Rusko**. Zejména v oblasti sanitární a fytosanitární dochází k netransparentním, diskriminačním, nepřiměřeným kontrolám, schvalovacím procedurám a nerespektování mezinárodních pravidel. Nepřiměřeně tvrdé bývají požadavky na pesticidy, antibiotická rezidua a mikrobiologické nálezy v zemědělských produktech a rostlinách (mák). Často jsou vývozci nuceni uskutečňovat obchod přes předem určené firmy (maso a drůbež) nebo respektovat ruské požadavky neodpovídající mezinárodním pravidlům (minerální vody).

Odhaduje se, že v případě odstranění všech obchodních překážek v třetích zemích by vzrostl vývoz mléčných výrobků, živého skotu a drůbeže. Mírně by se navýšil export minerálních vod a alkoholických nápojů. Na vývoz piva, chmele a sladu by zrušení restrikcí mělo pravděpodobně jen marginální dopad.

Ačkoliv musí čeští vývozci mnohdy vzhledem k nadměrným nákladům na realizaci obchodu a neúnosným administrativním překážkám v důsledku zavedení netarifních překážek omezit či zrušit své dodávky do třetích zemí, vývozci obvykle nehlásí své problémy orgánům státní správy, která by situaci mohla buď přímo či ve spolupráci s Evropskou komisí řešit. Jedním z důvodů je nutnost poskytnutí konkrétních informací o dané obchodní transakci vývozcem, což nebývá pro obchodníky přijatelné.

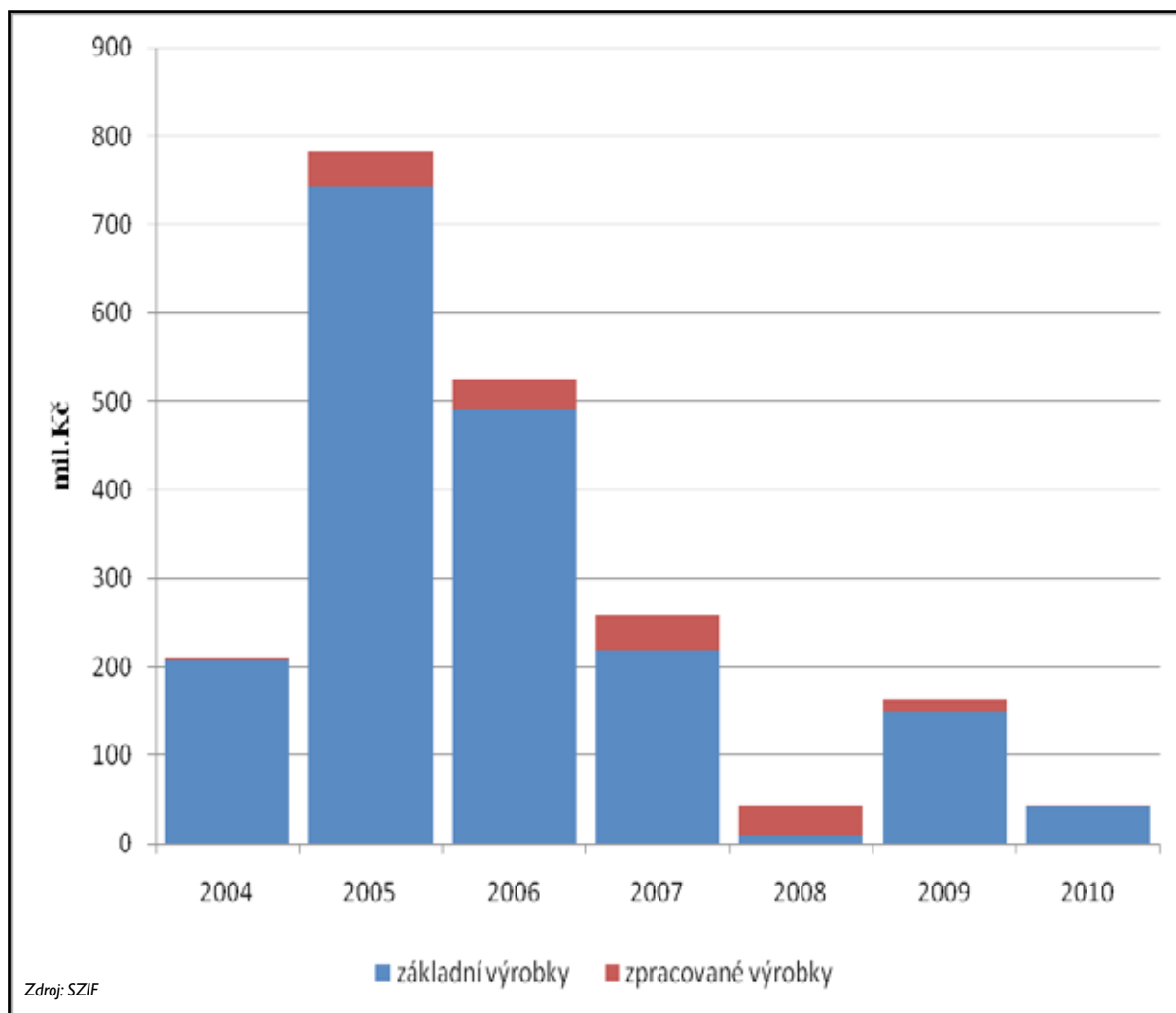


6. VÝVOZNÍ SUBVENCE

Vývozní subvence jsou jedním z nástrojů Společné zemědělské politiky využívané k regulaci agrárního obchodu Evropské unie. Jejich cílem je zajištění odbytu evropského zemědělského zboží, které mívá zpravidla vyšší ceny, než jsou ceny světové. V průběhu posledních let však dochází pod vlivem mezinárodního společenství ke změně pojetí a k postupnému omezování tohoto nástroje. V budoucnosti lze očekávat úplné odstranění vývozních subvencí (na konferenci WTO/DDA v Hongkongu v roce 2005 bylo deklarováno úplné zrušení do r. 2013).

Celkově výše čerpání vývozních subvencí vývozci ČR v posledních letech klesá, a to jak u základních komodit, tak u zpracovaných výrobků. V důsledku dobré hospodářské situace se v roce 2008 i přes rekordní objem vývozu snížila hodnota vyplacených subvencí zhruba na pětinu. V roce 2009 po přechodném znovuzavedení vývozních subvencí na mléčné výrobky se celková hodnota jejich čerpání zvýšila, avšak nedosáhla již zdaleka ročních hodnot z let 2004 - 2007 a klesající trend pokračoval (viz graf).

Statistika vyplacených vývozních subvencí v ČR v období 1.5.2004 - 30.6.2010



Z komodit, pro které je dle platné legislativy EU subvencování přípustné, je v současné době Evropskou unií vývozními subvencemi podporován jen vývoz vybraných položek **hovězího a telecího masa, drůbežího masa, vajec a některých výrobků z vepřového masa**. Protože výplata vývozní subvence je vázána mj. i na prokázání vývozu z Evropské unie a potvrzení dovozu do třetí země, s určitým časovým posunem dobíhají a do statistik se promítají platby na položky, jejichž sazby jsou již nulové nebo zrušené - na mléko a mléčné výrobky a v sektoru zpracovaných zemědělských výrobků na cukr. **Zrušeny nebo na nulovou hodnotu stanoveny byly postupně vývozní subvence na obiloviny, rýži a výrobky z nich zpracované, cukr, část položek vepřového masa, mléko a mléčné výrobky.**

Státní zemědělský intervenční fond vyplácel od poloviny roku 2004 největší objem finančních prostředků na subvencování vývozu mléka a mléčných výrobků, a to zejména **sušeného plnotučného mléka, sušeného odstředěného mléka, másla a sýrů typu Eidam a Akawi, dále na cukr a stabilně rovněž na vývoz živého skotu** (čistokrevných plemenných jalovic).

Vývoz subvencovaného cukru z ČR směřoval zejména do Uzbekistánu, Tádžikistánu, Makedonie a Sýrie. Sušené odstředěné mléko a sušené plnotučné mléko se subvencí bylo vyváženo z ČR do Thajska, Bangladéše, Malajsie, Ruska, Libanonu, Indonésie, Chorvatska, Libanonu, Alžírsko, Saudské Arábie, Spojených arabských emirátů a dalších států. Subvencemi podporovaný vývoz sýrů probíhal téměř výhradně do zemí Arabského poloostrova - Saudské Arábie, Spojených arabských emirátů, Libanonu, Kuvajtu, Kataru, Bahrajnu - a Ruska. Subvencované máslo bylo určeno pro ruský trh, Libanon, Kubu, Uzbekistán, Egypt a další země. Čistokrevný plemenný hovězí skot s podporou vývozních subvencí se vyváží z ČR do Bosny a Hercegoviny, Chorvatska, Ruska a také Kosova. Subvencovaná kuřata jsou vyvážena na Ukrajinu.

Výše sazby vývozních subvencí v odvětví hovězího masa se v září 2010 snížila o polovinu (u živého skotu snížení z dlouhodobé hodnoty 25,90 €/100 kg na 12,90 €/100 kg⁵), sazby pro drůbeží maso byly významně redukovány v listopadu 2008 cca na třetinu (u kuřat aktuálně 0,47 €/100 ks⁵).

Statistika vývozu položek, na které byly vypláceny vývozní subvence v největším rozsahu, naznačuje kolísání nezávislé na výši sazby vývozní subvence. Schopnost prosazovat se na trzích třetích zemí je výslednicí mnoha faktorů, z nichž výše sazby vývozní subvence není u většiny produktů faktorem rozhodujícím, ale podpůrným.

Specifickou kategorií tvoří zpracované výrobky, na které se vývozní subvence poskytují ve vazbě na subvence uplatňované u základních surovin vstupujících do zpracovaných výrobků. Do této skupiny se řadí například čokoláda, cukrovinky, slazené nápoje a potravinové přípravky. V minulosti žádali exportéři o vývozní subvence především na zpracované výrobky obsahující cukr. **Nejvýznamnějším vývozním artiklem ČR podporovaným vývozními subvencemi v této skupině byly cukrovinky typu dražé a želé, slazené vody, tvrdé bonbóny, čokoláda a dextriny.** Exportovány byly především do Ruska, v řádově menší míře pak do USA, Kanady, Austrálie a mnoha dalších zemí. I když již nedochází k vyplácení subvencí na vývoz zboží obsahujícího cukr, vývozy cukrovin do třetích zemí pokračují (byť v mírně menším množství) i v roce 2010.

Z uvedených údajů vyplývá, že hodnota exportních subvencí vyplacená na zemědělské výrobky vysoce převyšuje hodnotu subvencí vyplacenou na zpracované výrobky, s výjimkou roku 2008, kdy tomu bylo naopak.



5 hodnota k říjnu 2010

7. PROPAGACE A PODPORA AGRÁRNÍHO EXPORTU V TŘETÍCH ZEMÍCH

Jedním z agrárních produktů, které na mezinárodních trzích nejúspěšněji reprezentují Českou republiku, je české **pivo**. Především prémiové značky jsou po celém světě symbolem kvality. Za současné celosvětové hospodářské situace není pro české exportéry snadné, vzhledem k vyšší ceně prémiových druhů pív, získat nové trhy.

V roce 2010 však české pivovarnictví dosáhlo významného úspěchu, když se podařilo zahájit prodej českého piva na **mexickém** trhu. Konkrétně se jedná o značky Pilsner Urquell, Czechvar (tj. Budějovický Budvar) a nepasterizované pivo Bernard. Do konce roku se očekává prodej i dalšího českého tradičního nápoje, české Becherovky.

Další úspěch českého piva byl zaznamenán v květnu tohoto roku na prezentaci českého pivovarnictví v **Norsku**, kde své výrobky vystavovaly jak pivovary, které již do Norska své pivo dodávají (Plzeňský Prazdroj, Budějovický Budvar, Pražský Staropramen, Velkopopovický Kozel), tak i dalších 6 pivovarů a vývozců, kteří projevíli zájem o norský trh (Bernard, Pernštejn, Primátor, Herold Březnice, Měšťanský pivovar Havlíčkův Brod/Rebel a skupina K Brewery).

Významným potravinářským vývozním artiklem, který je symbolem České republiky ve světě, jsou speciální ovocné destiláty. Letos v květnu se konal v **čínské** Šanghaji mezinárodní potravinářský veletrh SIAL, na kterém se, mimo jiné, prezentovala společnost RUDOLF JELÍNEK a.s. se svými výrobky (slivovice, hruškovice, meruňkovice, třešňovice, jablkovice). Účast na tomto veletrhu napomohla v přímém oslovení a získání kontaktů v teritoriu, kde bez osobního kontaktu je export jinak velmi problematický. Čínští konzumenti oceňují i kvalitu jiných výrobků z Vizovic jako je Absinth, Praděd, Plum vodka, Whisky Gold Cock, Plum likér a další. Na veletrhu SIAL se poprvé představila také česká společnost SOLCA s.r.o., jež vyrábí pramenitou vodu obohacenou přírodním jódem, a která byla vybrána mezinárodní porotou SIAL ze všech představovaných výrobků jako Inovativní produkt SIALu 2010.

K produktům, které pozvolna pronikají na asijské trhy, se řadí i **víno**. Česká republika má v Asii dobré jméno zejména díky českému pivu a ačkoli víno z Čech a Moravy v této části světa příliš známé není, díky rapidně se zvyšující domácí spotřebě vína a české historii, vysoké úrovni kultury a kvalitním výrobkům, přijímají asijské spotřebitelé i tento nápoj kladně. Každoročně se koná v **Číně** veletrh Top Wine China, který účastí českých firem podpořil odbyt českého vína do Číny (v roce 2010 došlo k podpisu smlouvy o dodávce 500 000 litrů vína z ČR - ZD Slušovice do Číny). V listopadu 2009 se v **Hongkongu** uskutečnil veletrh International Wine and Spirits Fair, kterého se zúčastnili i zástupci moravských vinařských producentů (Kolba a.s., Vinařství Petr Skoupil a ZD Slušovice) a podařilo se jim získat obchodní partnery jak z Hongkongu tak Číny. Koncem listopadu 2010 se



v Thajsku koná podobný veletrh Bangkok International Wine Fair, na kterém proběhnou prezentace jak vína, tak i piva a destilátů, a na kterém je účast českých firem ze strany pořadatelů rovněž vítána.

Moravští vinaři se ve spolupráci s GK ČR v **New Yorku** snaží dostat i na trh USA, konkrétně státu Texas, a zahájit tak export českých vín do oblastí s početnou českou komunitou.

Při příležitosti 13. ročníku Bjelovarského jarního zemědělského veletrhu v **Chorvatsku** v březnu 2010 proběhla ve spolupráci Czech Trade a ZÚ Záhřeb společná expozice prezentující české firmy podnikající zejména v sektoru výroby zemědělských strojů a technologií, ale i rostlinných a živočišných produktů. Firma Animalco, která je významným vývozcem živého plemenného skotu do balkánských států, zde vystavovala svůj chovný dobytek. Ze sektoru rostlinné výroby firma Kooperace Hrotovice představila svá krmiva a peletovanou vojtěšku.

Na přelomu září a října 2010 proběhl v **Santiago de Chile** seminář zaměřený na prezentaci českých moderních technologií a zkušeností v sektoru zemědělství a lesnictví. Jednalo se o první prezentaci tohoto typu pod hlavičkou Ekonomické diplomacie MZV a očekává se, že následná jednání a rozpracování jednotlivých inovačních aktivit mezi českými a chilskými subjekty povedou i ke komerčním výsledkům (např. biomasa, GMO).

8. SPOLEČNÁ ZEMĚDĚLSKÁ POLITIKA A SPOLEČNÁ OBCHODNÍ POLITIKA

Lisabonská smlouva, která vstoupila v platnost v prosinci 2009, se různou měrou dotkla agend všech evropských politik.

Výměnu informací mezi Evropským parlamentem (EP) a Evropskou komisí (EK) upravuje od roku 2005 Rámcová dohoda. Lisabonská smlouva **posílila pravomoci EP** a, byť v obecné rovině, stanovila v oblasti jednání EU o mezinárodních obchodních dohodách některé nové prvky, které i téměř rok po vstupu Lisabonské smlouvy v platnost vyvolávají řadu diskusí mezi EK a EP. Jasně je nyní stanovena povinnost EK podávat zvláštnímu výboru a EP pravidelně zprávu o stavu jednání. EP dále požaduje nejen přístup ke všem vyjednávacím dokumentům, což se zejména z pohledu možného úniku informací jeví minimálně jako nepraktické, ale usiluje i o zajištění účasti evropských poslanců ve vyjednávacích delegacích EU. Problematickým se rovněž zdá nestanovení časových lhůt pro projednávání legislativních návrhů a stanovisek Evropským parlamentem, které by mohlo ve svém důsledku značně prodloužit schvalovací proceduru mezinárodních dohod a jiných aktů v systému EU.

Vedle toho, s přípravou na další rozpočtové období začínající rokem 2013, zahájila Evropská komise na jaře 2010 veřejnou debatu o budoucnosti **Společné zemědělské politiky (SZP)**. Ačkoliv na svém počátku byla diskuse spojována s ambiciózními návrhy, např. i v celkovém přístupu k rozdělování zemědělských dotací, nyní se zdá, že vzhledem k těžko dosažitelnému konsenzu mezi členskými státy budou finální podněty ke změnám mírnější (proti rovným podmínkám alokací přímých plateb jsou zejména Francie a Německo). Výsledky diskuse budou zveřejněny v polovině listopadu.

Hlavními výzvami budoucí úspěšné SZP budou dle názoru EK globalizace obchodu, zajištění potravinové produkce, konkurenceschopnost EU, regionální přístup, zjednodušování administrace a propojení politiky s řešením environmentálních otázek. Česká republika spojuje budoucí SZP se zjednodušením administrativy a snížením byrokracie, spravedlivými podmínkami pro zemědělce ze starých i nových členských států EU a s ochranou půdy.

V červnu 2010 zahájila Evropská komise veřejnou diskusi o budoucnosti **Společné obchodní politiky (SOP)** s ohledem na přijetí Lisabonské smlouvy.

Výsledky veřejné diskuse k SOP zveřejněné v konečné zprávě koncem října 2010 ukázaly na obecnou spokojenost veřejnosti s obchodní politikou EU tak, jak byla stanovena aktivitou Global Europe v roce 2006 a s obchodními prioritami zahrnutými ve Strategii Evropa 2020⁶. Za klíčové je považováno jednání a úspěšné uzavření Doha kola WTO. Širokou podporu má i rozvoj jednání o Dohodách o volném obchodu a o regulatorních dialogích. Zemědělství je veřejností vnímáno jako významný sektor s tím, že by vztah zemědělství a obchodu měl být při jednáních brán v potaz (aktuálně zejména ve vztahu k jednáním s Mercosurem). Na to, jakou roli má zemědělství hrát, a jak by eventuálně mohlo ovlivňovat obchodní politiku, se však názory liší. Shoda panuje v posílení politiky ochrany duševního vlastnictví a propojení role obchodu a rozvoje (opět s důrazem na význam uzavření Doha kola WTO). Udržitelnost je považována za důležitý prvek, nicméně, obchodní politika by, dle názorů veřejnosti, neměla usilovat o vyřešení všech environmentálních a sociálních otázek.



⁶ Obchodní priority - inteligentní růst – rozvíjet ekonomiku založenou na znalostech a inovacích;

- udržitelný růst – podporovat konkurenceschopnější a ekologičtější ekonomiku méně náročnou na zdroje;

- růst podporující začlenění – odporovat ekonomiku s vysokou zaměstnaností, jež se bude vyznačovat sociální a územní soudržností.

9. ZÁVĚR

Jak ukazují statistické údaje, zaznamenal agrární zahraniční obchod ve druhé polovině končící dekády hodnotový růst, a to jak na straně vývozu, tak na straně dovozu. Navíc hodnota jeho obratu v průběhu celého sledovaného období každoročně rostla bez ohledu na změny světové ekonomické situace. Saldo je dlouhodobě záporné, což v našich zeměpisných podmínkách a při průmyslovém charakteru země, nelze považovat za negativní jev. Nesrovnatelný je objem obchodu se zeměmi EU s objemem obchodu se třetími zeměmi, jejichž poměr je zhruba 9:1. Pozitivní je skutečnost, že tradiční exportní položky české provenience se stále úspěšně exportují, bez ohledu na úroveň exportních subvencí. Příznivě působí i současný růst cen zemědělských komodit a uzavírání nového typu obchodních dohod mezi EU a třetími zeměmi.

Z hodnocení českého agrárního vývozu z hlediska zboží skladby vyplývá, že zhruba dvoutřetinový podíl představují dlouhodobě zpracované výrobky. To je jistě pozitivní konstatování, neboť míra přidané hodnoty je jedním z rozhodujících faktorů efektivity vývozu, protože se vzrůstající vzdáleností nutné přepravy poměrně výrazně stoupá podíl přímých obchodních nákladů na hodnotě zboží. Vývoz zboží s maximální přidanou hodnotou pomáhá tuto nevýhodu eliminovat a orientace na vývoz takového zboží by mohla pomoci při jeho prosazení na trhy vzdálenějších třetích zemí. Dalším faktorem snahy o větší prosazení na trzích třetích zemí by mohla být orientace na typické české výrobky, které vzhledem k výjimečnosti produkce umožňují realizovat vyšší prodejní ceny. Snaze o prosazení tradičních českých produktů napomáhá ochrana zeměpisných značení potravin (GIs), která je v rámci EU detailně propracovaná a její principy se začínají prosazovat i do mezinárodních smluv.

Podmínky obchodování proto představují jeden z klíčových faktorů prosazování českého exportu na zahraniční trhy. Vzhledem k tomu, že v rámci EU již prakticky neexistují překážky, které by bylo nutno eliminovat, soustřeďuje se česká administrativa na maximální zapojení do jednání o podmínkách obchodu na třetích trzích. Navíc, není pravidlem, že by se zemědělské výrobky vyvážely do zemí EU cenově výhodněji než do třetích zemí, situace je spíše opačná. Z uvedených důvodů je zřejmě nejvýznamnější událostí očekávaný brzký vstup Ruska do Světové obchodní organizace (WTO), neboť Rusko přes jistý pokles vývozu v posledních letech stále zůstává zdaleka nejvýznamnějším odběratelem českého zemědělského zboží mezi třetími zeměmi. Členství Ruska v této organizaci podstatně zvýší transparentnost a předvídatelnost podnikatelského prostředí. Také ve vztahu k ostatním nejvýznamnějším obchodním partnerům se z hlediska možnosti českého agrárního vývozu vyvíjí situace pozitivním směrem, neboť Chorvatsko se nachází v závěrečné fázi přístupového procesu do EU a s Ukrajinou probíhá v rámci EU jednání o podmínkách uzavření dohody o volném obchodu. Poměrně zajímavý absorpční potenciál pro český vývoz představují také další rychle se rozvíjející či bohaté ekonomiky, se kterými EU úspěšně vedla (Korejská republika) či vede jednání o preferenčních dohodách. Tyto země (Indie, Brazílie, Argentina) vzhledem k rychlému růstu svých ekonomik budou atraktivním odbytištěm zahraničního zboží, a proto by se čeští exportéři neměli uzavírat možnostem proniknutí na tyto trhy.

Při prakticky vyčerpaných možnostech zlepšovat podmínky přístupu na trh EU by se čeští podnikatelé měli více zaměřovat na příležitosti, které se otevírají v souvislosti s mnohostrannými nebo dvoustrannými obchodními jednáními. V rámci WTO se v současné době nejedná pouze o zlepšení přístupu na trh, ale o omezení či úplné eliminaci praktik, které negativně ovlivňují trh a tato jednání přispějí k vyrovnání konkurenčních podmínek mezi subjekty v jednotlivých zemích.

Lze konstatovat, že trend českého agrárního zahraničního obchodu poslední dekády má několik obecných rysů, kterými jsou poměrně nízký podíl na celkovém obratu zahraničního obchodu, silná orientace na obchodování v rámci EU a rezervy v míře přidané hodnoty či míře zhodnocení výjimečnosti ve vyvážené produkci. Příležitosti, které v současné době poskytují obchodně politická jednání na široké frontě, dávají slušný předpoklad, aby se výše uvedené trendy alespoň mírně změnily.



10. PŘÍLOHY

Příloha I - Pořadí zemí podle hodnoty agrárního vývozu z ČR

Příloha II - Pořadí zemí podle hodnoty agrárního dovozu do ČR

Příloha III - Pořadí položek podle hodnoty agrárního vývozu z ČR

Příloha IV - Pořadí položek podle hodnoty agrárního vývozu z ČR do třetích zemí

Příloha V - Pořadí položek podle hodnoty agrárního dovozu do ČR

Příloha VI - Pořadí položek podle hodnoty agrárního dovozu z třetích zemí do ČR

Příloha VII - Seznam českých chráněných zeměpisných označení a značení původu PGI/PDO potravin k říjnu 2010



Příloha I

Pořadí zemí podle hodnoty agrárního vývozu z ČR v mil. Kč s barevným odlišením států EU a třetích zemí

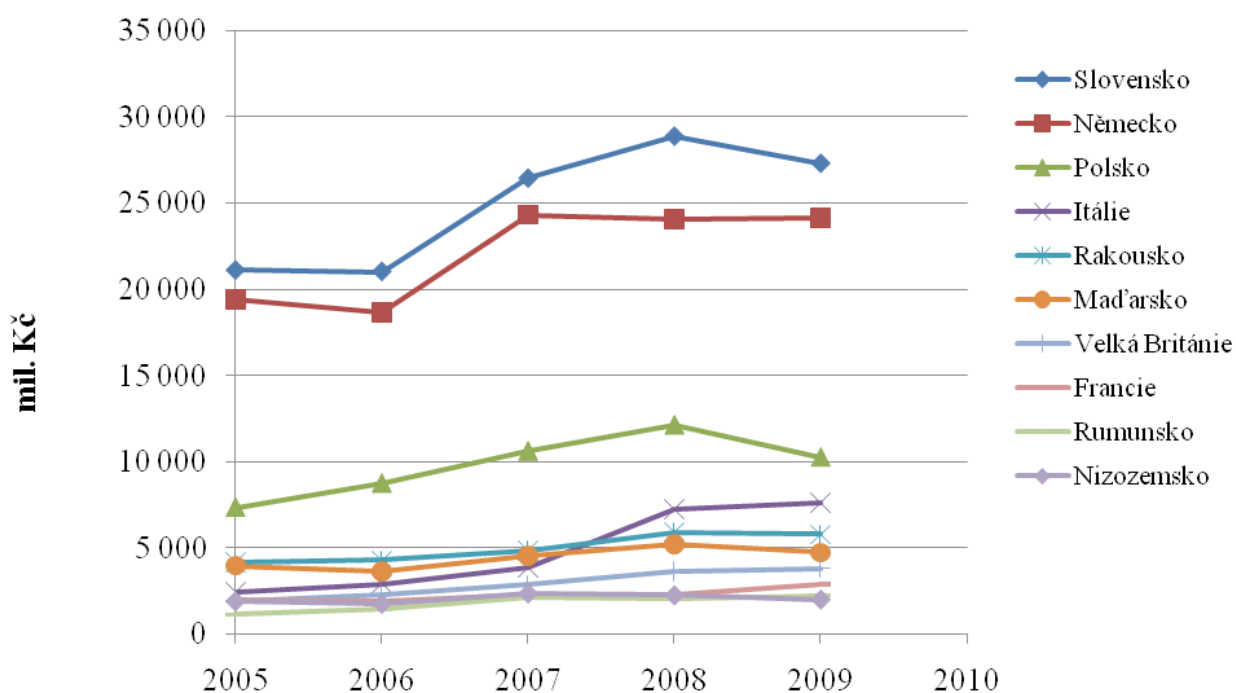
Země	2005	2006	2007	2008	2009	06/2010*
Slovensko	21 094,0	21 012,6	26 450,9	28 896,7	27 315,6	14 904,5
Německo	19 412,4	18 656,3	24 314,1	24 078,3	24 117,2	9 659,9
Polsko	7 324,2	8 739,6	10 618,7	12 144,3	10 266,6	5 332,4
Itálie	2 393,1	2 887,1	3 841,6	7 206,5	7 598,0	3 956,1
Rakousko	4 156,6	4 268,3	4 802,1	5 903,1	5 759,5	3 018,4
Maďarsko	3 946,5	3 627,0	4 523,6	5 199,2	4 720,5	2 268,7
Velká Británie	1 921,7	2 230,1	2 838,0	3 606,3	3 798,1	1 639,0
Francie	1 998,8	1 873,5	2 241,3	2 295,4	2 835,3	1 532,2
Rumunsko	1 100,3	1 432,4	2 114,2	2 053,6	2 225,6	943,4
Nizozemsko	1 884,8	1 743,9	2 335,5	2 226,7	1 986,6	1 039,3
Rusko	2 132,6	1 977,9	2 183,8	2 263,3	1 807,2	959,1
Belgie	1 352,3	1 254,9	1 299,7	1 387,5	1 594,6	780,3
Švédsko	587,6	718,9	901,9	1 261,8	1 419,2	600,4
Ukrajina	663,9	658,0	627,4	710,8	872,2	499,2
USA	955,7	891,5	939,6	845,2	866,5	426,1
Dánsko	442,6	509,2	632,4	748,9	741,2	406,9
Finsko	270,3	328,4	680,8	818,4	723,5	233,8
Chorvatsko	955,8	873,2	760,4	812,7	712,6	312,9
Španělsko	580,2	695,7	765,5	681,7	706,8	479,7
Japonsko	409,7	495,4	493,8	413,2	653,3	441,1
Slovinsko	527,6	602,1	564,5	625,3	645,1	413,8
Švýcarsko	349,7	366,9	451,1	396,8	609,7	262,1
Norsko	79,2	268,5	324,0	485,3	518,6	172,2
Litva	345,0	394,3	562,8	588,8	511,7	293,2
Bulharsko	252,2	374,1	531,2	453,8	400,1	304,6
Řecko	385,1	496,8	426,2	420,3	374,7	150,7
Irsko	93,6	133,5	157,8	217,5	373,6	368,4
Lotyšsko	205,9	366,9	242,7	222,1	338,6	133,8
Libanon	432,9	341,6	331,3	311,3	315,6	163,3
Čína	301,6	401,0	411,9	266,0	313,3	201,2
Thajsko	608,6	302,8	480,5	427,7	309,6	139,0
Turecko	167,6	231,4	267,2	248,8	256,9	107,1
Bělorusko	128,9	164,0	166,9	235,8	223,7	131,2
Kanada	212,9	212,0	199,9	189,3	219,4	107,7
Spojené Arab. Emiráty	170,5	170,7	195,5	182,8	202,5	141,1
Saúdská Arábie	221,1	394,6	280,5	188,0	183,7	69,0
Bosna a Hercegovina	297,7	206,9	79,4	170,0	181,4	73,7
Brazílie	49,4	57,7	79,3	105,3	167,7	74,5
Austrálie	146,9	142,1	173,0	127,9	160,5	75,6
Srbsko	98,1	216,9	257,3	316,9	159,6	78,3
Estonsko	155,7	178,4	165,5	159,7	150,2	81,9
Portugalsko	76,6	77,5	124,0	121,2	144,8	101,0
Jihoafrická Republika	63,5	78,0	105,9	80,0	132,1	51,0
Korea	9,8	47,1	59,0	71,1	112,3	63,1
Tádžikistán	39,8	54,5	0,0	0,0	103,8	86,5

Zdroj: ČSÚ

* - období leden – červen

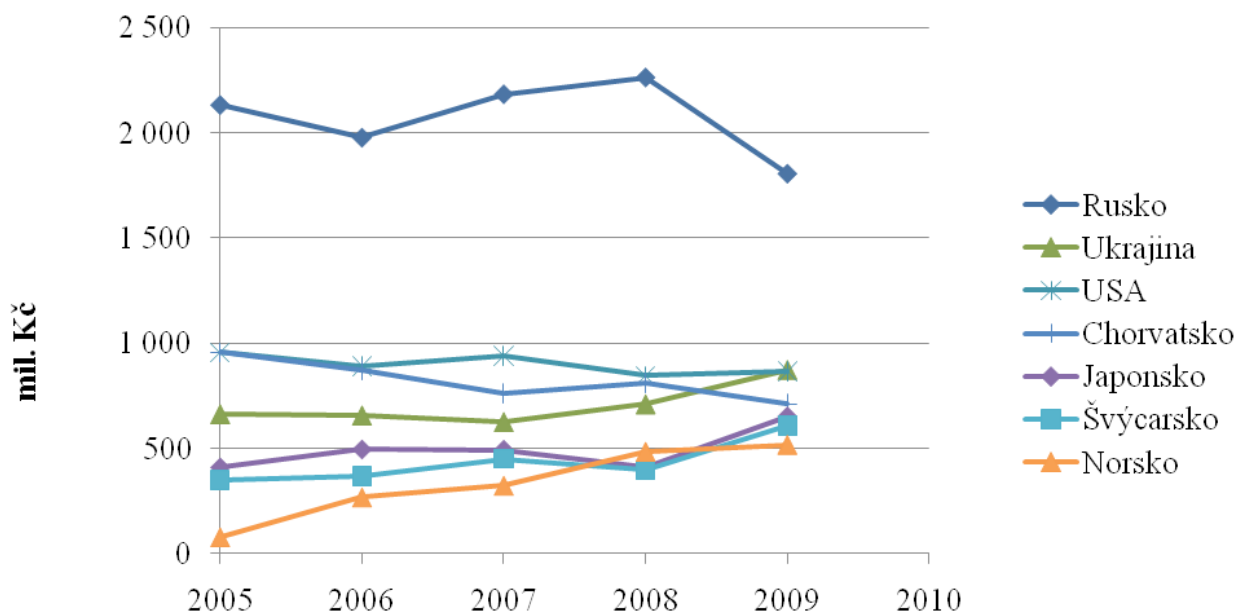
Pozn. - pořadí zemí s hodnotou vývozu nad 100 mil.Kč řazeno dle roku 2009

Celkové pořadí zemí podle agrárního vývozu z ČR



Zdroj: ČSÚ

Pořadí třetích zemí podle agrárního vývozu z ČR



Zdroj: ČSÚ

Příloha II

Pořadí zemí podle hodnoty agrárního dovozu do ČR v mil. Kč s barevným odlišením států EU a třetích zemí

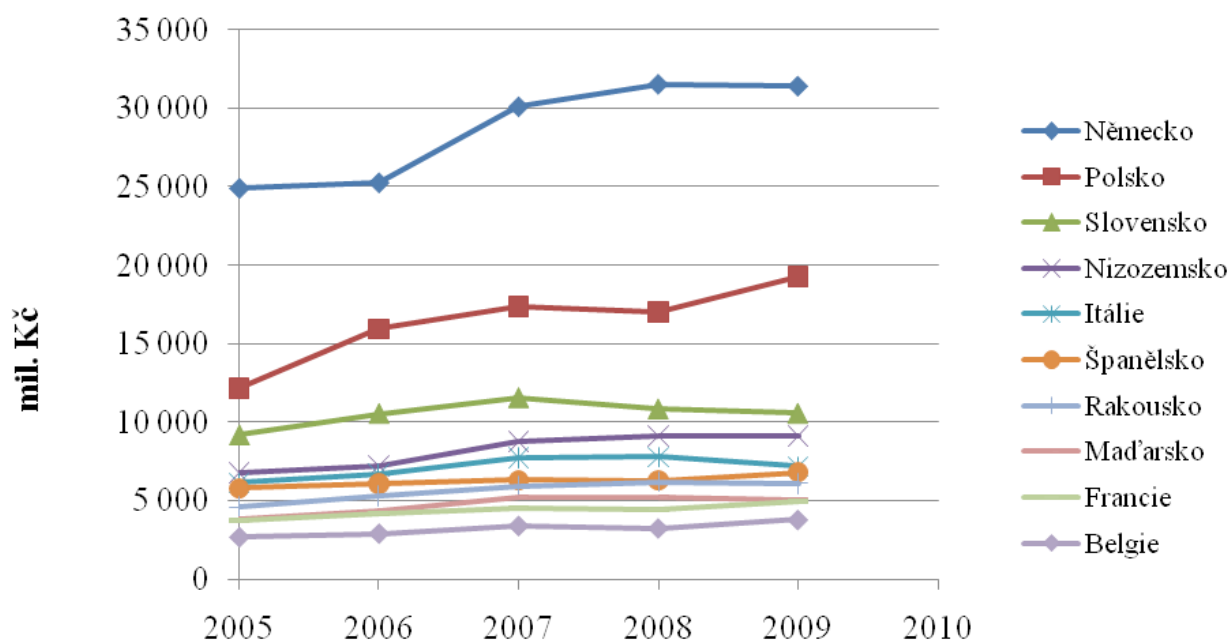
Země	2005	2006	2007	2008	2009	06/2010*
Německo	24 916,7	25 273,2	30 113,9	31 547,1	31 426,7	16 720,0
Polsko	12 163,2	15 938,2	17 343,9	17 003,7	19 292,7	9 704,5
Slovensko	9 179,0	10 544,4	11 553,3	10 834,6	10 555,0	5 360,6
Nizozemsko	6 771,5	7 199,6	8 784,6	9 130,0	9 111,9	5 102,4
Itálie	6 133,5	6 682,2	7 738,4	7 779,7	7 175,5	3 590,9
Španělsko	5 782,5	6 092,7	6 308,0	6 280,4	6 809,0	3 722,1
Rakousko	4 578,4	5 287,9	5 940,8	6 204,1	6 083,9	2 996,9
Maďarsko	3 787,5	4 380,6	5 236,5	5 227,4	5 031,7	2 560,6
Francie	3 728,2	4 131,4	4 493,9	4 399,4	4 921,7	2 579,3
Belgie	2 670,4	2 901,7	3 399,9	3 238,9	3 781,6	2 108,4
Brazílie	2 107,8	1 971,7	2 840,0	3 129,5	2 762,3	1 247,5
Čína	1 666,0	1 855,8	2 147,2	2 173,1	1 798,5	1 007,6
Dánsko	1 494,8	1 556,4	1 622,4	1 660,6	1 766,5	1 009,2
Velká Británie	1 272,9	1 526,5	2 056,9	1 660,8	1 543,3	855,2
USA	1 947,3	1 762,7	1 955,4	1 861,0	1 468,3	786,2
Řecko	1 294,1	1 532,9	1 338,6	1 491,2	1 123,4	788,4
Vietnam	383,9	422,6	650,6	878,7	1 088,5	497,4
Irsko	586,0	628,0	1 026,6	766,1	989,6	482,7
Turecko	760,5	903,0	1 168,4	1 000,1	923,2	624,6
Švýcarsko	430,3	569,8	745,2	781,7	764,4	360,1
Portugalsko	89,7	77,6	101,0	408,6	741,4	422,5
Kanada	630,4	489,6	572,9	659,0	666,8	380,7
Švédsko	484,5	513,9	646,5	702,3	647,3	317,9
Chile	407,8	411,3	508,4	583,1	606,0	295,5
Thajsko	475,8	499,3	587,8	720,9	571,7	329,2
Maroko	400,5	457,5	645,4	661,8	570,4	403,7
Jihoafrická Republika	415,1	354,5	404,8	547,7	522,8	270,0
Argentina	525,8	616,1	591,7	705,0	487,0	228,8
Rumunsko	160,0	196,1	434,9	477,2	472,2	265,2
Kolumbie	1 183,7	451,6	456,8	566,8	450,7	311,2
Indie	285,3	358,0	356,5	425,9	431,9	249,8
Ekvádor	807,0	441,5	464,5	522,6	405,3	215,7
Izrael	188,8	228,9	359,7	320,5	402,6	297,5
Mexiko	240,0	230,7	249,4	341,1	388,3	185,3
Bulharsko	393,2	349,0	330,5	372,5	372,6	197,1
Kostarika	919,7	539,2	447,4	460,6	356,9	226,4
Ukrajina	294,1	301,7	260,7	273,4	268,8	155,6
Srbsko	0,0	206,5	337,6	306,1	262,2	80,6
Kamerun	50,3	35,0	113,4	223,0	258,4	138,6
Norsko	192,3	209,8	196,7	222,8	253,0	148,3
Finsko	235,9	438,1	402,0	270,2	252,9	104,7
Peru	221,6	196,3	213,3	173,9	206,2	84,7
Indonésie	344,2	183,2	183,8	173,1	204,9	87,7

Zdroj: ČSÚ

* - období leden – červen

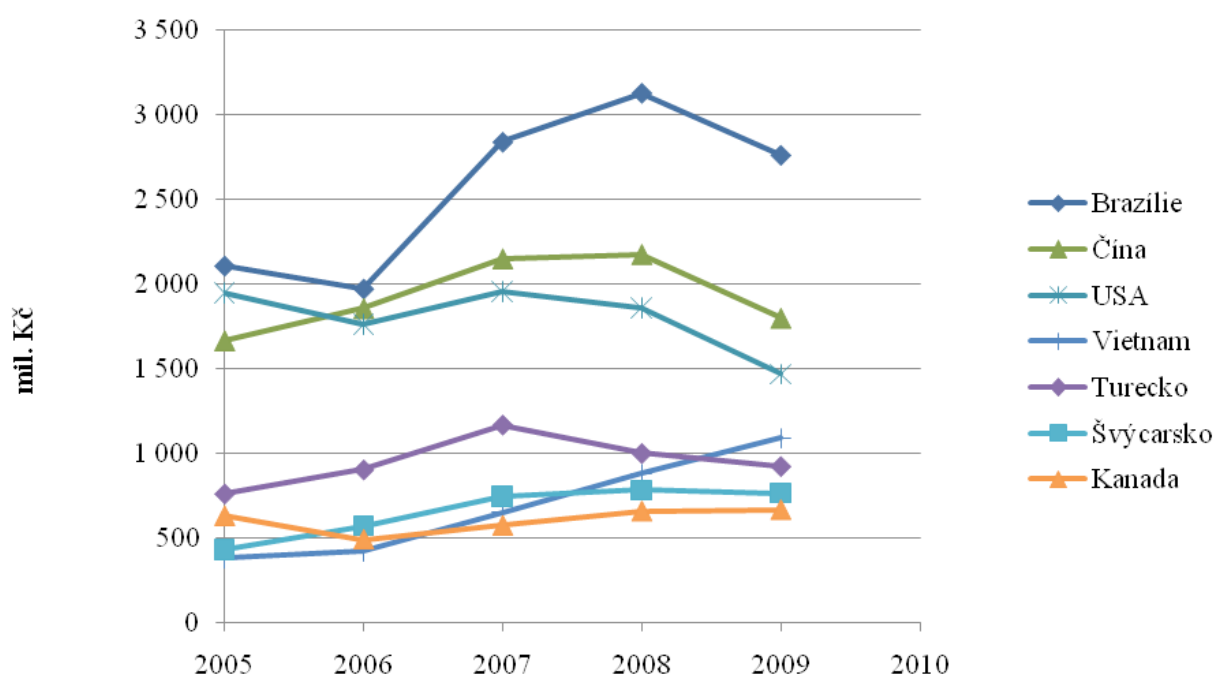
Pozn. - pořadí zemí s hodnotou dovozu nad 200 mil.Kč řazeno dle roku 2009

Celkové pořadí zemí podle agrárního dovozu do ČR



Zdroj: ČSÚ

Pořadí třetích zemí podle agrárního dovozu do ČR



Zdroj: ČSÚ

Příloha III

Pořadí položek podle hodnoty agrárního vývozu z ČR v mil. Kč

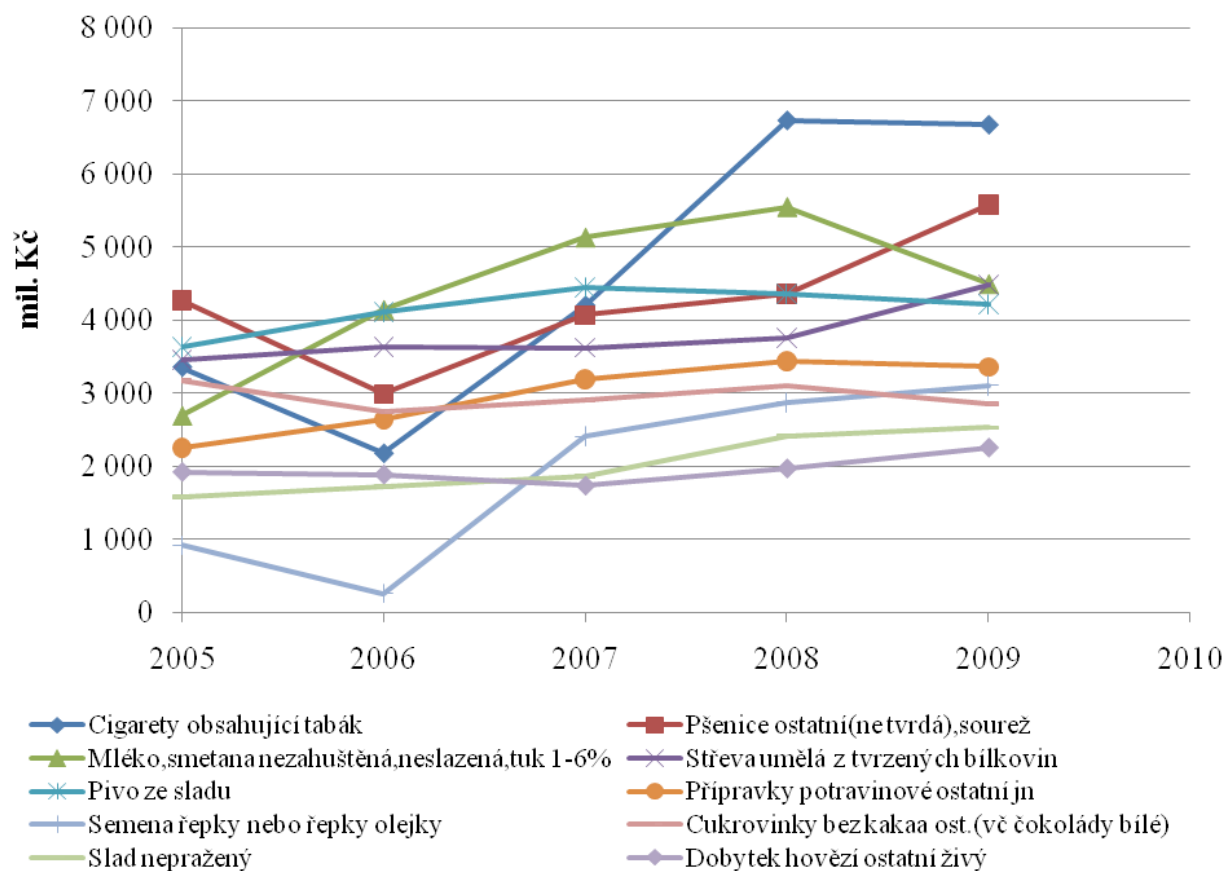
Kód	Název	2005	2006	2007	2008	2009	06/2010*
240220	Cigarety obsahující tabák	3355,2	2172,0	4196,5	6729,7	6670,6	3878,9
100190	Pšenice ostatní (ne tvrdá), sourež	4269,8	2986,0	4067,7	4357,3	5580,5	1612,4
040120	Mléko, smetana nezahuštěná, neslazená, tuk 1-6%	2689,3	4140,3	5132,3	5550,3	4494,5	2179,2
39171010	Střeva umělá z tvrzených bílkovin	3451,2	3629,8	3620,6	3753,2	4477,1	2213,3
220300	Pivo ze sladu	3635,6	4109,8	4446,1	4351,0	4216,0	1933,3
210690	Přípravky potravinové ostatní jn	2251,3	2634,6	3192,4	3435,7	3358,0	1808,0
120510	Semena řepky nebo řepky olejky	914,6	256,4	2407,5	2870,6	3103,5	698,3
170490	Cukrovinky bez kakaá ost. (vč. čokolády bílé)	3166,2	2739,7	2907,7	3091,2	2846,6	1443,8
110710	Slad nepražený	1583,2	1721,0	1868,3	2402,6	2524,6	1112,4
010290	Dobytěk hovězí ostatní živý	1921,1	1886,5	1734,1	1969,1	2254,0	859,9
170199	Cukr třtinový, řepný, sacharóza, ostatní	4048,6	3436,7	1815,6	2276,9	1991,1	959,9
210390	Přípr. pro omáčky, omáčky, směsi přísad ap ost.	726,3	874,7	1214,3	1853,3	1951,7	376,3
220210	Voda vč minerální, sodovky, slazené, aromatizov.	1221,9	1649,1	1957,1	1608,4	1914,1	864,0
180690	Čokoláda, přípravky s kakaem ostatní	1567,4	1713,5	1886,0	1948,6	1910,6	808,3
040310	Jogurt	537,6	1122,2	1539,1	1536,4	1754,1	781,2
190531	Sladké sušenky	823,2	1047,6	1365,0	1580,2	1600,9	822,8
160100	Uzenky, salámy ap výrobky z masa, drobů, krve aj	545,7	787,3	1018,5	1315,5	1510,9	735,5
040690	Sýry ostatní	1218,8	1497,2	1414,7	1531,1	1507,9	966,6
100590	Kukuřice ostatní	243,8	886,4	701,9	1020,6	1386,5	508,7
230990	Přípravky ostatní používané k výživě zvířat	926,6	1024,9	1328,6	1750,9	1291,1	764,4
230910	Výživa pro psy, kočky, balení pro drobný prodej	716,4	797,6	1057,7	1210,5	1287,9	847,1
090121	Káva pražená s kofeinem	697,8	987,3	1159,9	1033,7	1211,8	762,9
190590	Výr. pekařské, pečivo, hostie, těsto sušené ap	707,3	845,2	988,6	1143,1	1172,5	628,2
220290	Nápoje nealkoholické ost, ne šťávy ovoc, zelen.	726,1	1009,6	1628,9	1300,4	1129,4	494,3
100300	Ječmen	1450,2	1080,5	1503,6	988,5	933,5	381,0
121020	Šišťice chmel. čerstvé, sušené, drcené, lupulin	659,0	709,3	685,4	1028,6	856,9	478,6
220710	Ethylalkohol nedenaturovaný nad 80%	112,5	128,8	517,7	666,6	841,3	365,6
151411	Olej z řepky surový, technický	505,0	922,6	1106,4	1422,8	838,4	770,4
130220	Látky pektinové, pektináty, pektany, i upravené	617,1	445,3	406,2	541,0	834,0	432,5
020311	Maso vepřové čerstvé, chlazené, v celku, půlené	566,5	506,7	756,4	1047,0	827,8	277,8
210111	Výtažky, esence a koncentráty z kávy	1297,5	405,6	539,7	582,7	821,0	456,4
151800	Tuky, oleje živočiš, rostl, frakce, chem. uprav, jn	19,3	33,3	21,7	226,7	808,1	49,5
020319	Maso vepřové ostatní čerstvé, chlazené	394,7	467,8	548,4	561,5	803,9	520,0
151710	Margarín, ne tekutý	464,7	811,2	1127,6	1133,0	783,4	123,8
120791	Semena maková, i drcená	742,4	997,7	1717,9	1668,1	750,1	306,2
080300	Banány vč plentejnů čerstvé, sušené	1735,5	422,1	476,3	605,9	700,0	476,4
180631	Čokoláda plněná, v kusech, tyčinkách, tabulkách	393,4	360,9	520,3	746,0	679,2	314,2
040210	Mléko, smetana v prášku, zrnech ap, tuk do 1,5%	1574,5	884,2	1600,9	1077,3	675,7	365,0
190532	Oplatky a malé oplatky	474,2	470,1	524,7	654,1	672,6	398,7
210420	Směsi potravinových přípravků homogenizované	406,7	513,8	1043,8	893,6	668,1	347,9
010511	Kohouti, slepice domácí živí, do 185g	424,3	385,8	473,0	583,9	668,0	352,6
120590	Ostatní semena řepky	605,1	119,7	990,4	869,1	642,5	50,7
040221	Mléko, smetana v prášku ap, tuk nad 1,5%, neslaz	920,0	933,1	1108,9	968,9	617,4	316,7
230641	Pokrutiny ze semen řepky	770,9	740,2	898,9	965,6	608,4	472,3
210112	Přípravky se základem z koncentrátů kávy	618,8	625,7	613,6	643,4	588,4	293,9
010594	Kohouti, slepice domácí živí, nad 185g	0,0	0,0	507,0	591,9	543,7	205,3
040700	Vejce ve skořápkách, čerstvá, konzerv, vařená	262,5	360,7	309,5	377,3	525,0	168,6
180632	Čokoláda neplněná, v kusech, tyčinkách, tabulk.	330,5	330,5	648,6	769,8	523,6	235,2

Zdroj: ČSÚ

* - období leden – červen

Pozn. - pořadí položek s hodnotou vývozu nad 500 mil. Kč řazeno dle roku 2009

Nejvýznamnější vývozní agrární položky ČR



Zdroj: ČSÚ

PŘÍLOHA IV

Pořadí položek podle hodnoty agrárního vývozu z ČR do třetích zemí v mil. Kč

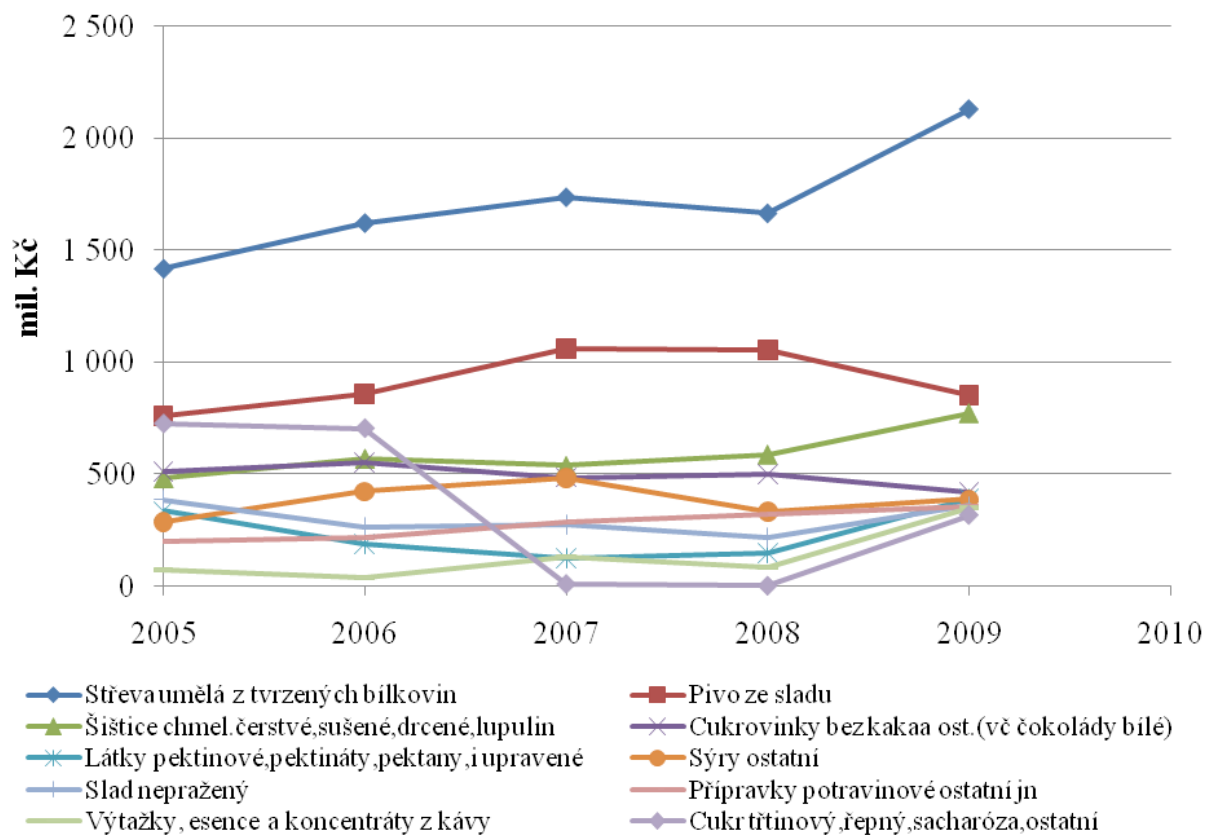
Kód	Název	2005	2006	2007	2008	2009	06/2010*
39171010	Střeva umělá z tvrzených bílkovin	1416,3	1620,7	1736,2	1664,0	2130,0	1118,7
220300	Pivo ze sladu	760,8	858,4	1059,3	1055,4	851,0	489,6
121020	Šišťice chmel. čerstvé, sušené, drcené, lupulin	482,9	569,9	538,0	588,2	772,0	458,3
170490	Cukrovinky bez kakaa ost. (vč čokolády bílé)	509,8	550,5	484,4	498,2	417,6	170,6
130220	Látky pektinové, pektináty, pektany, i upravené	335,4	189,4	124,3	146,9	390,1	189,1
040690	Sýry ostatní	286,9	422,7	481,7	331,1	387,7	172,7
110710	Slad nepražený	387,3	264,6	274,6	217,7	359,2	208,4
210690	Přípravky potravinové ostatní jn	200,0	216,2	284,1	320,5	358,2	179,4
210111	Výtažky, esence a koncentráty z kávy	72,3	38,3	130,8	85,3	350,2	200,8
170199	Cukr třtinový, řepný, sacharóza, ostatní	724,6	703,7	9,8	2,2	317,5	275,0
010290	Dobytěk hovězí ostatní živý	71,2	59,2	56,3	221,0	288,7	109,6
040210	Mléko, smetana v prášku, zrnech ap, tuk do 1,5%	924,1	330,1	802,0	564,9	278,6	157,2
040221	Mléko, smetana v prášku ap, tuk nad 1,5%, neslaz	642,4	474,8	408,6	445,4	252,2	154,1
240220	Cigarety obsahující tabák	303,7	134,8	41,2	141,8	231,2	46,9
040410	Syrovátka, i zahuštěná, slazená	214,1	185,1	390,2	202,7	166,4	141,6
120791	Semena maková, i drcená	258,4	265,7	352,1	408,2	162,5	85,2
220210	Voda vč minerální, sodovky, slazené, aromatizov.	138,6	279,8	220,4	224,3	150,4	42,0
210390	Přípr. pro omáčky, omáčky, směsi přísad ap ost.	101,0	113,5	110,6	126,6	140,7	52,0
230990	Přípravky ostatní používané k výživě zvířat	125,8	132,2	125,2	122,5	138,0	75,2
230910	Výživa pro psy, kočky, balení pro drobný prodej	59,0	70,8	82,0	101,1	113,9	104,4
350510	Dextriny aj škroby modifikované	84,4	70,6	77,6	100,4	113,8	63,7
410150	Hovězí kůže a kůže nad 16 kg	43,9	86,5	154,4	235,9	102,9	22,0
210112	Přípravky se základem z koncentrátů kávy	173,3	140,2	126,3	106,0	100,8	48,3
210220	Droždí aj mikroorganismy jednobuněčné neaktiv	67,5	61,6	68,9	60,8	78,9	34,2
100630	Rýže pololoupaná, loupaná, i hlazená, leštěná	15,6	29,1	40,4	56,4	77,1	37,7
110720	Slad pražený	34,1	27,6	35,4	60,6	72,6	25,5
220290	Nápoje nealkoholické ost, ne šťávy ovoc, zelen.	50,9	43,6	46,6	60,2	51,7	18,9

Zdroj: ČSÚ

* - období leden – červen

Pozn. - pořadí položek s hodnotou vývozu nad 50 mil. Kč řazeno dle roku 2009

Nejvýznamnější vývozní agrární položky ČR do třetích zemí



Zdroj: ČSÚ

PŘÍLOHA V

Pořadí položek podle hodnoty agrárního dovozu do ČR v mil. Kč

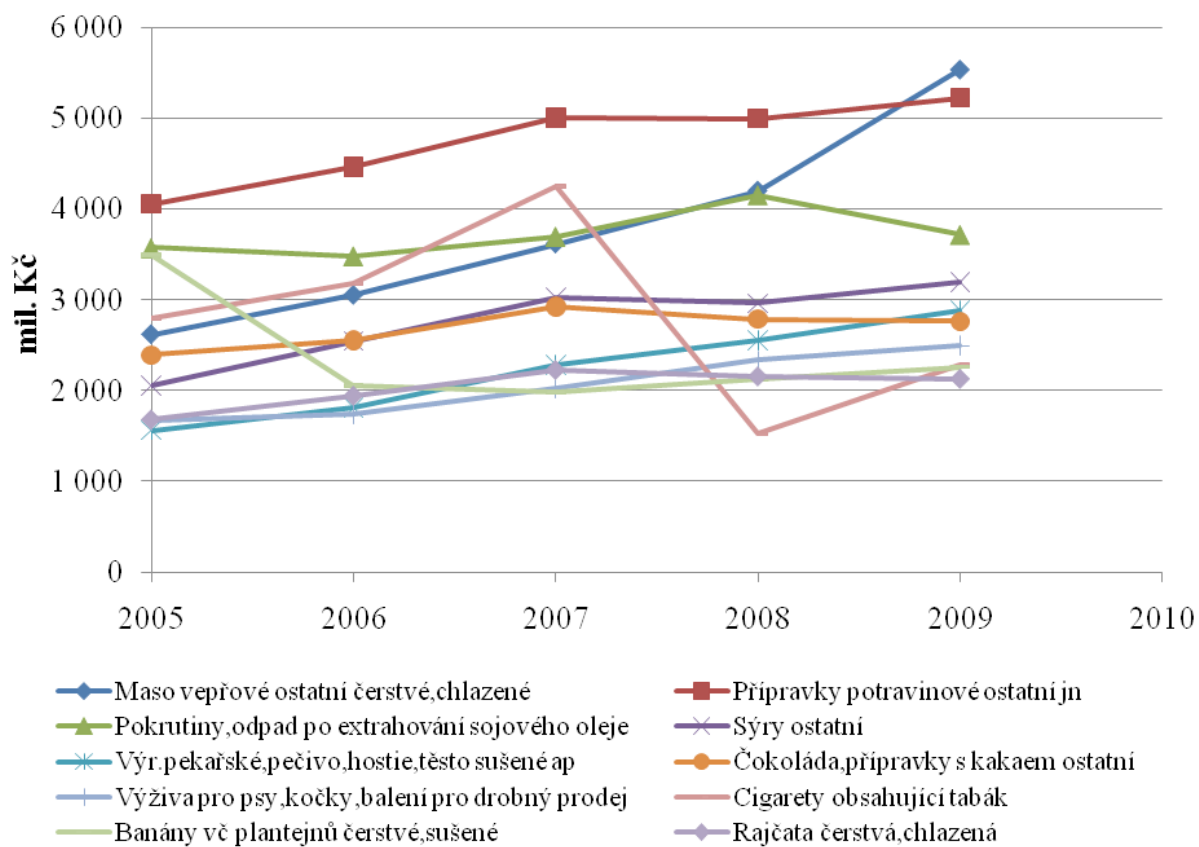
Kód	Název	2005	2006	2007	2008	2009	06/2010*
020319	Maso vepřové ostatní čerstvé, chlazené	2 614,2	3 047,8	3 612,1	4 194,9	5 527,1	2 562,1
210690	Přípravky potravinové ostatní jn	4 053,2	4 460,9	5 006,5	4 996,4	5 224,1	2 395,5
230400	Pokrutiny, odpad po extrahování sojového oleje	3 572,0	3 482,0	3 696,9	4 150,0	3 716,1	1 696,7
040690	Sýry ostatní	2 055,2	2 544,0	3 025,8	2 958,8	3 195,5	1 757,9
190590	Výr. pekařské, pečivo, hostie, těsto sušené ap	1 558,9	1 809,1	2 285,6	2 552,2	2 878,5	1 434,2
180690	Čokoláda, přípravky s kakaem ostatní	2 390,7	2 556,1	2 921,8	2 786,3	2 761,1	1 233,7
230910	Výživa pro psy, kočky, balení pro drobný prodej	1 671,0	1 743,7	2 020,5	2 333,0	2 492,2	1 285,7
240220	Cigarety obsahující tabák	2 796,0	3 178,9	4 250,6	1 519,4	2 282,7	1 163,9
080300	Banány vč plantejnů čerstvé, sušené	3 495,2	2 058,8	1 975,9	2 119,8	2 259,8	1 335,4
070200	Rajčata čerstvá, chlazená	1 684,2	1 943,5	2 224,8	2 154,5	2 127,7	1 299,9
220421	Víno z hroznů čerstvých, mošt vinný, do 2l	1 593,7	1 684,4	1 889,9	2 078,7	2 088,2	970,3
090121	Káva pražená s kofeinem	807,2	1 247,9	1 656,7	1 635,7	1 794,0	839,1
190531	Sladké sušenky	1 498,8	1 512,2	1 710,1	1 801,6	1 638,6	778,4
170490	Cukrovinky bez kakaa ost. (vč čokolády bílé)	1 767,0	1 343,6	1 604,0	1 630,1	1 510,2	715,5
020329	Maso vepřové ostatní zmrazené	1 371,3	1 212,8	1 252,8	1 423,9	1 502,3	621,3
220290	Nápoje nealkoholické ost, ne šťávy ovoc, zelen.	1 042,7	1 212,2	1 467,1	1 385,4	1 498,0	651,1
151411	Olej z řepky surový, technický	159,8	85,7	60,4	511,7	1 448,0	429,3
020312	Šunky, plece vepř. čerstvé, chlazené, nevykostěné	504,3	880,2	1 110,0	1 419,6	1 434,2	835,8
230990	Přípravky ostatní používané k výživě zvířat	1 352,1	1 361,9	1 525,9	1 565,7	1 409,5	715,1
070960	Papriky druhu Capsicum, Pimenta čerstvé, chlaz	1 211,6	1 337,3	1 379,4	1 323,4	1 383,1	870,9
080610	Hrozny vinné čerstvé	1 201,9	1 280,0	1 323,6	1 461,6	1 357,7	479,9
020714	Dělené maso a droby ze slepic, zmrazené	1 344,0	1 143,2	972,1	1 218,0	1 293,2	655,8
040510	Máslo	581,3	887,4	1 305,2	1 202,0	1 278,4	693,8
060290	Ostatní živé rostliny, sazenice a podhoubí	911,8	970,1	1 186,5	1 304,4	1 263,7	761,6
210111	Výtažky, esence a koncentráty z kávy	1 760,2	1 263,1	1 632,4	1 673,6	1 250,8	531,2
39171010	Střeva umělá z tvrzených bílkovin	1 101,5	1 089,2	1 034,3	1 021,9	1 151,7	1 194,2
170199	Cukr třtinový, řepný, sacharóza, ostatní	631,8	850,8	1 374,1	1 096,7	1 124,0	377,0
030429	Filé rybí zmrazené, ostatní	0,0	0,0	744,6	969,1	1 109,8	469,0
160100	Uzenky, salámy ap výrobky z masa, drobů, krve aj	778,7	1 006,7	1 023,8	1 073,7	1 064,8	466,0
020130	Maso hovězí, čerstvé, chlazené, vykostěné	254,4	520,1	853,3	828,6	1 059,0	488,0
240120	Tabák odřepikovaný částečně, úplně	1 007,8	970,0	1 154,4	1 035,9	1 024,3	668,1
070700	Okurky, nakládačky čerstvé, chlazené	870,5	911,0	975,7	979,0	996,6	544,1
220210	Voda vč. minerální, sodovky, slazené, aromatizov.	714,6	926,0	1 262,4	1 159,5	993,5	428,1
020311	Maso vepřové čerstvé, chlazené, v celku, půlené	898,8	1 010,8	893,5	973,9	967,7	509,6
180632	Čokoláda neplněná, v kusech, tyčinkách, tabulk.	786,1	792,1	1 035,1	1 015,7	937,1	474,1
100630	Rýže pololoupaná, loupaná, i hlazená, leštěná	538,8	716,8	827,5	997,7	889,7	450,7
040610	Sýry čerstvé nezkašené, tvaroh	576,3	735,8	898,8	898,8	876,4	621,9
220429	Víno z hroznů čerstvých, mošt vinný, nad 2l	836,2	866,3	1 047,2	1 031,5	852,7	396,1
080520	Mandarinky, clementinky, wilkingy ap čerst, suš.	980,0	954,7	1 082,7	939,8	850,9	395,9
210390	Přípr. pro omáčky, omáčky, směsi přísad ap ost.	770,2	724,9	785,7	843,6	843,2	486,9
190532	Oplatky a malé oplatky	865,8	882,1	898,1	929,2	840,2	440,2
080510	Pomeranče čerstvé, sušené	651,9	713,0	857,6	805,8	821,2	546,5

Zdroj: ČSÚ

* - období leden – červen

Pozn. - pořadí položek s hodnotou dovozu nad 800 mil.Kč řazeno dle roku 2009

Nejvýznamnější dovozní agrární položky ČR



Zdroj: ČSÚ

PŘÍLOHA VI

Pořadí položek podle hodnoty agrárního dovozu z třetích zemí do ČR v mil. Kč

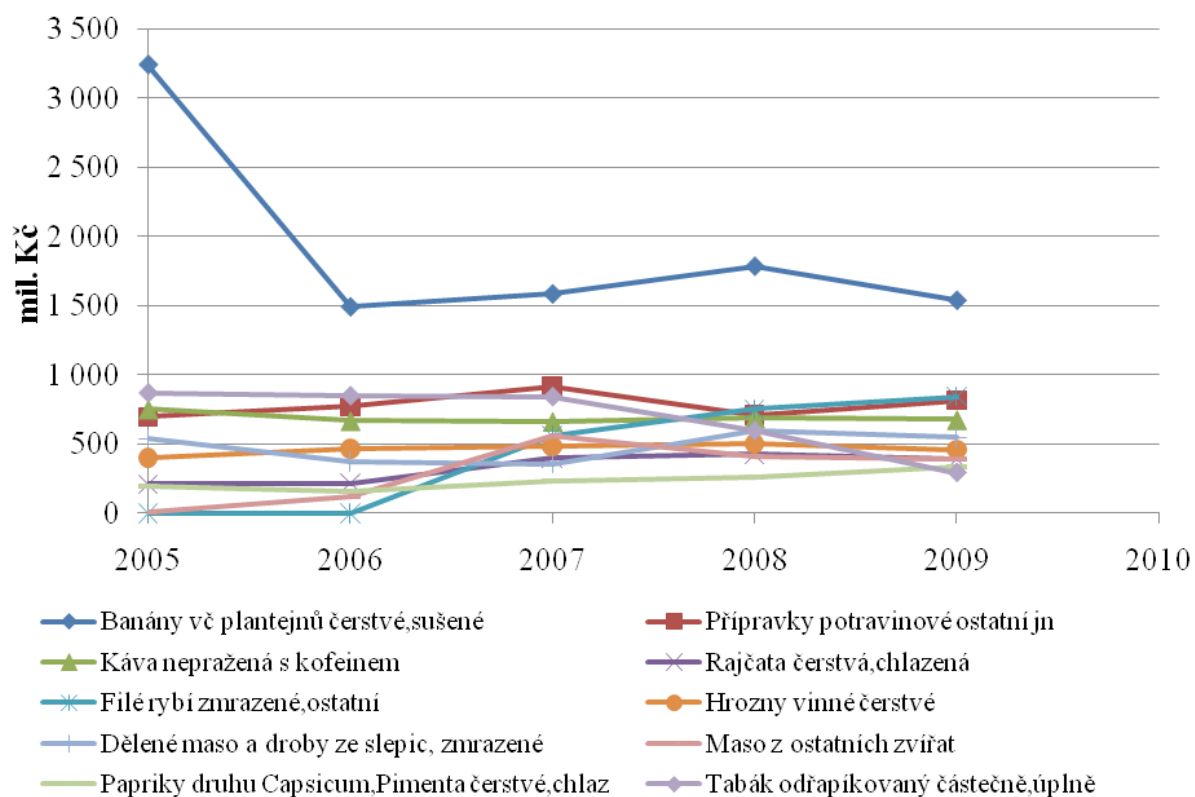
Kód	Název	2005	2006	2007	2008	2009	06/2010*
080300	Banány vč. plantejnů čerstvé, sušené	3 241,3	1 491,1	1 584,5	1 784,7	1 538,5	1 036,7
210690	Přípravky potravinové ostatní jn	696,1	771,5	918,5	710,7	814,9	425,5
090111	Káva nepražená s kofeinem	752,8	669,0	663,2	690,0	677,0	417,1
070200	Rajčata čerstvá, chlazená	209,8	217,9	402,5	425,9	389,3	375,1
030429	Filé rybí zmrazené, ostatní	0,0	0,0	561,9	752,0	844,5	347,6
080610	Hrozny vinné čerstvé	403,3	468,3	487,0	506,1	461,4	340,5
020714	Dělené maso a droby ze slepic, zmrazené	537,1	374,0	357,0	598,4	547,1	286,0
021099	Maso z ostatních zvířat	8,4	118,5	561,7	407,6	392,6	257,9
070960	Papriky druhu Capsicum, Pimenta čerstvé, chlaz	191,2	156,6	234,8	256,6	335,6	250,3
240120	Tabák odřepíkovaný částečně, úplně	867,2	847,1	840,8	594,9	292,3	246,1
230910	Výživa pro psy, kočky, balení pro drobný prodej	291,6	292,5	317,3	356,1	342,8	235,9
220421	Víno z hroznů čerstvých, mošt vinný, do 2l	367,1	375,9	450,6	484,0	451,3	178,9
230400	Pokrutiny, odpad po extrahování sojového oleje	278,1	250,8	223,3	440,4	184,1	140,0
130220	Látky pektinové, pektináty, pektany, i upravené	106,6	89,3	112,9	187,4	253,0	138,0
080550	Citrony a limety čerstvé	213,6	161,9	190,7	281,1	245,5	134,9
160420	Přípravky, konzervy ostatní z ryb	151,1	155,1	229,7	151,4	185,2	134,8
070320	Česnek čerstvý, chlazený	134,1	239,9	218,7	162,0	168,0	123,8
220210	Voda vč. minerální, sodovky, slazené, aromatizov.	27,7	95,7	193,3	297,6	161,6	123,2
080212	Mandle vyloupané čerstvé, sušené	240,6	257,0	215,7	233,8	202,7	122,9
080430	Ananas čerstvý, sušený	105,4	176,4	194,4	216,8	180,2	107,0
240110	Tabák neodřepíkovaný	216,2	350,8	324,3	107,9	150,8	104,4
100630	Rýže pololoupaná, loupaná, i hlazená, leštěná	90,0	86,8	122,4	235,1	166,3	96,9
050400	Střeva, měchýře, žaludky, celé, části, ne z ryb	177,3	155,8	120,0	218,2	193,2	95,0
210111	Výtažky, esence a koncentráty z kávy	680,0	208,0	134,6	219,8	187,9	90,2
39171010	Střeva umělá z tvrzených bílkovin	8,1	1,8	7,7	62,7	142,4	83,6
080540	Grapefruitu (vč. pomel) čerstvé, sušené	0,0	0,0	158,5	154,8	183,4	83,4
151219	Olej slunečnicový, světlicový ost, frakce, ch. ne	6,7	10,7	10,7	20,8	35,0	78,7
160232	Konzervy z drobů nebo krve kohoutů a slepic	26,9	80,1	509,5	342,3	294,8	74,1
080711	Vodní melouny	33,6	72,3	78,3	111,0	77,5	74,0
170490	Cukrovinky bez kakaa ost. (vč. čokolády bílé)	181,5	165,2	187,6	226,0	175,8	71,5
160231	Přípravky, konzervy z krůt	37,3	85,5	156,2	78,1	180,8	71,0
121190	Rostliny, části, semena ap pro parfum, lékař. aj	149,8	98,3	79,5	90,1	121,8	70,8
071340	Čočka suchá, vylouštěná, i loupaná, drcená	84,3	56,7	69,1	104,9	121,4	70,1
080510	Pomeranče čerstvé, sušené	99,7	76,4	123,9	122,3	165,7	70,0
190531	Sladké sušenky	87,7	144,6	213,1	194,2	176,2	64,3
200290	Rajčata ostatní konzervovaná, ne v octě	99,1	60,5	108,6	218,1	161,9	63,7
200110	Okurky, nakládačky, konzerv. v octě, kyselině oct	7,6	2,2	24,0	63,7	106,0	61,9
210390	Přípr. pro omáčky, omáčky, směsi přísad ap ost.	118,7	108,0	119,9	111,9	104,6	59,6
030212	Lososi čerství, chlazení, vyjma játer, jiker, mlíčí	69,8	87,5	88,4	110,0	105,8	58,8
220290	Nápoje nealkoholické ost, ne šťávy ovoc, zelen.	56,2	47,9	59,7	72,0	102,7	55,5

Zdroj: ČSÚ

* - období leden – červen

Pozn. - pořadí položek s hodnotou dovozu nad 100 mil.Kč řazeno dle roku 2009

Nejvýznamnější agrární dovozní položky ČR ze třetích zemí



Zdroj: ČSÚ

PŘÍLOHA VII

Seznam českých chráněných zeměpisných označení a značení původu PGI/PDO EU potravin k říjnu 2010

- Olomoucké tvarůžky
- Jihočeská Zlatá Niva
- Jihočeská Niva
- Černá Hora
- Březnický ležák
- Brněnské pivo; Starobrněnské pivo
- Mariánskolázeňské oplatky
- Znojemské pivo
- České pivo
- Všecká cibule
- Chamomilla bohémica
- Chodské pivo
- Český kmín
- Hořické trubičky
- Nošovické kysané zelí
- Pardubický perník
- Třeboňský kapr
- Lomnické suchary
- Karlovarský suchar
- Pohořelický kapr
- Žatecký chmel
- Štramberské uši
- Budějovické pivo
- Budějovický měšťanský var
- Českobudějovické pivo

-
- V listopadu 2010 bude na půdě EU projednáváno zajištění ochrany zeměpisných označení u dalších dvou českých tradičních výrobků, a to Karlovarských trojhránek a Karlovarských oplatek.

Poznámky:



Poznámky:



MINISTERSTVO ZEMĚDĚLSTVÍ



Vydalo Ministerstvo zemědělství
Odbor mezinárodně obchodní spolupráce
Těšnov 17, 117 05 Praha 1
internet: www.eagri.cz
email: info@mze.cz

ISBN 978-80-7084-945-3